

**ŠKOLNÍ VZDĚLÁVACÍ
PROGRAM
PRO PŘEDŠKOLNÍ VZDĚLÁVÁNÍ**

***„VŠECHNO, CO POTŘEBUJI
OPRAVDU ZNÁT, JSEM SE NAUČIL
V MATEŘSKÉ ŠKOLE“***

ŠKOLNÍ ROK 2021-2022

NÁZEV ŠKOLY: Mateřská škola Hradec Králové, Kampanova 1488

SÍDLO ŠKOLY: Kampanova 1488, Hradec Králové 500 02

IČO: 71000691

STATUTÁRNÍ ZÁSTUPCE: Bc. Ivona Struhařová

ředitelka mateřské školy

ZŘIZOVATEL: Statutární město Hradec Králové

Magistrát města Hradec Králové, Československé armády 408

V Hradci Králové dne 1. 9. 2021

Pedagogická rada schválila dne 26. 8. 2021



MOTTO NAŠÍ MATEŘSKÉ ŠKOLY:

O všechno se rozděl. Hraj fěr.

Nikoho nebij.

Vracej věci tam, kde jsi je našel. Uklízej po sobě.

Neber si nic, co ti nepatří

Když někomu ublížíš, řekni, promiň.

Před jídlem si umyj ruce. Splachuj.

**Žij vyrovnaně - trochu se uč a trochu přemýšlej
a každý den trochu maluj a kresli a zpívej a tancuj
a hraj si a pracuj.**

Každý den odpoledne si zdřímni.

**Když vyrazíš do světa, dávej pozor na auta,
chytni někoho za ruku,
a drž se s ostatními pohromadě.**

Nepřestávej žasnout.

**Vzpomeň si na semínko v plastickém kelímku
-kořínky míří dolů a rostlinka
stoupá vzhůru a nikdo vlastně neví jak a proč,
ale my všichni jsme takoví.**

**A nikdy nezapomeň na dětské obrázky a knížky
a první slovo, které ses naučil,
největší slovo ze všech**

DÍVEJ SE.

OBSAH

PŘEDSTAVENÍ MATEŘSKÉ ŠKOLY	5
NÁZEV ŠVP PV	5
KONTAKTNÍ ÚDAJE MŠ KAMPAHOVA.....	5
OBECNÁ CHARAKTERISTIKA MŠ KAMPAHOVA	5
KONTAKTNÍ ÚDAJE MŠ ALBERTOVA	6
OBECNÁ CHARAKTERISTIKA MŠ ALBERTOVA.....	6
KAM A K ČEMU NAŠE MATEŘSKÁ ŠKOLA SMĚŘUJE.....	8
VZDĚLÁVACÍ CÍLE, ZÁMĚRY, FILOZOFIE ŠKOLY	8
DLOUHODOBÉ CÍLE	11
STŘEDNĚDOBÉ CÍLE	12
METODY A FORMY PRÁCE	14
<i>Metody a formy vzdělávání, kterými budeme naplňovat náš program</i>	<i>14</i>
<i>ŠVP PV vytváří, posiluje, poskytuje, zabezpečuje.....</i>	<i>15</i>
<i>Vzdělávání dětí od dvou do tří let.....</i>	<i>17</i>
<i>Systém péče o děti s příznými podpůrnými opatřeními</i>	<i>17</i>
<i>Vzdělávání dětí nadaných.....</i>	<i>18</i>
<i>Distanční vzdělávání.....</i>	<i>18</i>
<i>Poskytování jazykové přípravy</i>	<i>19</i>
PODMÍNKY, KTERÉ VYTVÁŘÍME K NAPLNĚNÍ CÍLŮ	20
VĚCNÉ PODMÍNKY A ROZVOJ MATERIÁLNĚ TECHNICKÉHO ZÁZEMÍ ŠKOLY	20
ŽIVOTOSPRAVA	20
PSYCHOSOCIÁLNÍ PODMÍNKY	21
VÝCHOVNĚ VZDĚLÁVACÍ PROCES	21
<i>Podmínky pro vzdělávání dětí nadaných</i>	<i>22</i>
<i>Podmínky pro vzdělávání dětí s odkladem školní docházky.....</i>	<i>22</i>
<i>Podmínky pro vzdělávání dětí se specifickými vzdělávacími potřebami</i>	<i>22</i>
<i>Podmínky pro vzdělávání dětí od dvou do tří let.....</i>	<i>22</i>
SPOLUPRÁCE S RODINOU A VEŘEJNOSTÍ.....	23
<i>Spoluúčast rodičů</i>	<i>23</i>
<i>Spolupráce s veřejností a jinými organizacemi</i>	<i>24</i>
ŘÍZENÍ MATEŘSKÉ ŠKOLY	25
PERSONÁLNÍ A PEDAGOGICKÉ ZAJIŠTĚNÍ ŠKOLY	27
PODMÍNKY, KTERÉ CHCEME ROZVÍJET	28
ORGANIZACE CHODU ŠKOLY	32
<i>Provozní doba školy.....</i>	<i>32</i>
<i>Denní řád.....</i>	<i>32</i>

<i>Zařazování dětí do tříd</i>	32
<i>Provoz školy o prázdninách</i>	33
<i>Denní režim (orientační)</i>	33
<i>Tradiční akce školy pro děti, rodiče a veřejnost</i>	33
<i>Akce školy pro děti</i>	34
<i>Vzdělávání a hodnocení výsledků vzdělávání distančním způsobem</i>	35
ORGANIZACE VZDĚLÁVÁNÍ	36
VNITŘNÍ USPOŘÁDÁNÍ ŠKOLY A CHARAKTERISTIKA JEDNOTLIVÝCH TŘÍD	36
<i>Uspořádání tříd mateřské školy Kampanova</i>	36
<i>Charakteristika jednotlivých tříd MŠ Kampanova</i>	36
<i>Uspořádání tříd mateřské školy Albertova</i>	38
<i>Charakteristika jednotlivých tříd MŠ Albertova</i>	38
VZDĚLÁVACÍ OBSAH	40
CHARAKTERISTIKA VZDĚLÁVACÍHO PROGRAMU	40
<i>Hlavní vzdělávací témata</i>	40
INTEGROVANÉ BLOKY ŠVP PV	40
1. TÉMA	JÁ A MOJE MŠ
.....	41
2. TÉMA	PODZIM - ŘÍJEN
.....	43
3. TÉMA	KDO JSEM A KDE ŽIJÍ - LISTOPAD
.....	45
4. TÉMA	VÁNOCE - PROSINEC
.....	47
5. TÉMA	ZIMA - LEDEN
.....	49
6. TÉMA	NAŠE ZDRAVÍ - ÚNOR
.....	51
7. TÉMA	ZVÍŘATA - BŘEZEN
.....	53
8. TÉMA	JARO - DUBEN
.....	55
9. TÉMA	JÁ A MOJE RODINA - KVĚTEN
.....	57
10. TÉMA	MY DĚTI A...- ČERVEN
.....	59
NABÍDKA ROZŠÍŘENÝCH AKTIVIT	61
<i>Rozšířené činnosti mateřské školy Kampanova</i>	61
<i>Rozšířené aktivity mateřské školy Albertova</i>	61

DOPLŇUJÍCÍ PROGRAMY, PROJEKTY, DALŠÍ AKTIVITY	62
SYSTÉM EVALUACE A HODNOCENÍ V RÁMCI MŠ	63

PŘEDSTAVENÍ MATEŘSKÉ ŠKOLY

NÁZEV ŠVP PV

Robert Fulghum: „VŠECHNO, CO POTŘEBUJI OPRAVDU ZNÁT, JSEM SE NAUČIL V MATEŘSKÉ ŠKOLE“

Čas prožitý v naší mateřské škole by se měl stát pro děti radostnou a příjemnou zkušeností, která jim napomůže vytvořit si kvalitní znalostní, pohybový i emocionální základ pro budoucí život i vzdělávání.

KONTAKTNÍ ÚDAJE MŠ KAMPAHOVA

Adresa školy: Mateřská škola Kampanova 1488, 500 02 Hradec Králové

e-mail: mskampanova@seznam.cz, mskampanova@mskampanova.cz

webové stránky: www.mskampanova.cz

Ředitelka školy: Bc. Ivona Struhařová, tel. 495 523 806

Zástupkyně ředitelky: Sylva Zapletalová, tel. 495 523 806

Vedoucí školní kuchyně: Jiřina Horná, tel. 495 523 294

Školnice: Ing. Marie Kováčová, tel. 495 523 294

Telefonní čísla na jednotlivé třídy a třídní učitelky:

zelená pastelka: 495 000 277 zelena.pas@mskampanova.cz - R. Holubář Schreiberová,
Š. Bednářová

červená pastelka: 495 000 276 cervena.pas@mskampanova.cz - S. Břehovská, L. Volanská

žlutá pastelka: 495 000 278 zluta.pas@mskampanova.cz - S. Zapletalová, I. Kopřivová
M. Masařová

růžová pastelka: 495 000 278 duhova.pas@mskampanova.cz - M. Zýková, V. Richtermocová

modrá pastelka: 495 000 279 modra.pas@mskampanova.cz - R. Stejskalová, I. Struhařová,
H. Draslarová

oranžová pastelka: 495 000 279 oranzova.pas@mskampanova.cz - Ž. Kovandová, B. Šimová

OBEČNÁ CHARAKTERISTIKA MŠ KAMPAHOVA

Mateřská škola má kapacitu pro 157 dětí. Děti jsou rozděleny do 6 tříd zpravidla podle věku. Zajišťujeme celoroční a celodenní provoz, a to od 6.30 hodin do 17.00 hodin.

Předškolní vzdělávání zajišťuje 14 odborně kvalifikovaných učitelek. O čistotu prostředí a děti se starají 4 provozní zaměstnankyně a stravu připravují 4 kuchařky.

Mateřská škola Kampanova je pavilónového typu. Byla vybudována jako účelový komplex čtyř objektů v městské části Pražské předměstí - jih, v rozhraní klidné vilové čtvrti a panelové bytové zástavby v sousedství základní školy v Bezručově ulici. V blízkosti jsou zastávky městské hromadné dopravy Lipky, Obří akvárium, Bavlna.

Provoz školy byl zahájen v roce 1974 jako Společné zařízení jesle a mateřská škola. V roce 1994 byly jesle zrušeny. V hospodářském pavilonu je pracovna ředitelky a zástupkyně, kancelář vedoucí školní jídelny, školní kuchyň, sklad potravin, prádelna a sklady materiálu. Škola prošla rekonstrukcí a všechny třídy jsou modernizovány a vybaveny novým nábytkem.

Součástí komplexu je i rozlehlá zahrada, plná zeleně. V měsících duben-červen, září – říjen o víkendech slouží jako “Otevřené dětské hřiště“, veřejnosti je určena pro předškolní děti a jejich rodiče.

KONTAKTNÍ ÚDAJE MŠ ALBERTOVA

Adresa: Mateřská škola Albertova 767, 500 02 Hradec Králové

Telefon: 495 538 297

e-mail: msalbertova@volny.cz

webové stránky: www.mskampanova.cz

Zástupkyně ředitelky pro odloučené pracoviště: Bc. Jitka Kurečková, tel. 495 538 297

Školnice: Petra Beková, tel. 495 538 297

Telefonní čísla na jednotlivé třídy MŠ Albertova:

žlutá pastelka	495 538 297	I. Jelínková, J. Kurečková
oranžová pastelka	495 538 297	A. Macháčková, K. Vobořilová
modrá pastelka	495 538 297	M. Munzarová, J. Matyášová

OBEČNÁ CHARAKTERISTIKA MŠ ALBERTOVA

Mateřská škola má kapacitu pro 66 dětí. Děti jsou rozděleny do 3 tříd zpravidla podle věku. Zajišťujeme celoroční a celodenní provoz, a to od 6.30 hodin do 16.30 hodin.

Předškolní vzdělávání garantuje 6 odborně kvalifikovaných učitelek. O čistotu prostředí a děti se starají 2 provozní zaměstnankyně a stravu připravuje 1 kuchařka.

Mateřská škola Albertova je umístěna v samostatné budově vilového typu v městské části Pražské předměstí, v klidné vilové čtvrti. Mateřská škola se nachází v centru města, nedaleko zastávek městské hromadné dopravy Lipky, Avion, Bavlna. V blízkosti se nacházejí základní školy v Habrmanově ulici, na Jiráskově náměstí, v Bezručově ulici a Gočárova základní škola.

Budova byla postavena v roce 1929. Mateřská škola zde byla otevřena 19. 1. 1959. Budova školy byla několikrát postupně rekonstruována. Od 1. 1. 2003 se dvoutřídní mateřská škola Albertova 767 stala součástí právního subjektu Mateřské školy Hradec Králové, Kampanova 1488. Od roku 2011 škola provozuje tři třídy, s výdejnou školní jídelny. Škola prošla rekonstrukcí a všechny třídy jsou modernizovány a vybaveny novým nábytkem.

Za budovou je školní zahrada, která je vybavena přenosnými herními prvky pro rozmanité činnosti dětí doplněna o prvky v rámci environmentální výchovy.

KAM A K ČEMU NAŠE MATEŘSKÁ ŠKOLA SMĚŘUJE

VZDĚLÁVACÍ CÍLE, ZÁMĚRY, FILOZOFIE ŠKOLY

Vize mateřské školy

„ODCHÁZÍM Z MŠ A JSEM SAMOSTATNÝ, OTEVŘENÝ INFORMACÍM A ZMĚNÁM, UMÍM ŽÍT SPOLEČNĚ S OSTATNÍMI A V SOULADU SE ZEMÍ“

Obecné cíle

Rozvíjení dítěte a jeho schopnosti učení.

Osvojení si základů hodnot, na nichž je založena naše společnost.

Získání osobní samostatnosti a schopnosti projevovat se jako samostatná osobnost působící na své okolí.

Specifické cíle předškolního vzdělávání

Vzdělávání přizpůsobovat vývojovým kognitivním, sociálním a emocionálním potřebám dětí této věkové skupiny a dbát, aby tato vývojová specifika byla při vzdělávání dětí v plné míře respektována. Vytvářet ve škole prostředí s dostatkem mnohostranných a přiměřených podnětů k aktivnímu rozvoji a učení se dětí.

Vzdělávání musí být vždy vázáno jak k obecným potřebám daným věkem dítěte, tak k individuálně různým potřebám a možnostem jednotlivých dětí a aby pedagogické aktivity probíhaly v rozsahu potřeb každého z nich. Je třeba, aby se každému dítěti dostalo podpory, péče a stimulace v míře, kterou individuálně potřebuje, a v kvalitě, která mu vyhovuje.

Vzdělávání zasahuje celou osobnost dítěte. Proto je potřeba nerozlišovat jednotlivé izolované disciplíny. Vzdělávání se orientuje k oblastem působení, které vycházejí od dítěte a mezi nimiž je vše vzájemně provázáno a propojeno.

Dítě se učí především na základě své interakce s okolím a svou vlastní prožitou zkušeností, proto vzdělávací činnosti v mateřské škole musí být založeny na přímých zážitcích dítěte, vycházet z jeho samostatné činnosti a individuální volby, z dětské zvědavosti a potřeby objevovat. Využívá se přirozený tok dětských myšlenek a spontánních nápadů, poskytuje se dostatek prostoru pro spontánní aktivity a dětské plány a zajišťuje dětem dostatečnou možnost projevovat se, bavit se a zaměstnávat přirozeným dětským způsobem.

Vytvářet ve škole vhodné prostředí pro dítě - podnětné zajímavé a obsahově bohaté. Veškeré aktivity musí obsahovat prvky hry a tvořivosti, podněcovat radost z učení, zájem dítěte

poznávat nové, získávat zkušenosti a ovládat další dovednosti, a tak přispívat k rozvoji schopnosti dítěte porozumět sobě i světu, který jej obklopuje.

Dítě musí mít možnost prožívat uspokojení z úspěchu a z překonávání překážek tak, aby sebe sama vnímalo jako plnohodnotného a schopného jedince, který je svým okolím uznáván a přijímán.

Při práci s dětmi zařazovat didakticky zacílenou činnost, která je pedagogem přímo nebo nepřímo motivovaná, kterou dítěti nabízí a v níž je zastoupeno spontánní i záměrné učení. Vzdělávání uskutečňovat nejenom v didakticky zacílené činnosti, ale ve všech činnostech a situacích, které se v průběhu dne v mateřské škole vyskytnou.

Využívat metodu tvořivé improvizace, resp. pružné a citlivé reagování na okamžitou situaci; to poskytuje dítěti srozumitelnou praktickou ukázkou životních souvislostí, učí dítě vnímat spojitosti a napomáhá umocňovat jeho zážitek, což nepochybně zvyšuje přirozenou účinnost vzdělávání.

Smyslem výuky a výchovy v mateřské škole není naplňovat dětskou mysl informacemi a prožitky, ale především probouzet v dítěti aktivní zájem a chuť dívat se kolem sebe, naslouchat a objevovat, i odvahu ukázat, co všechno už samo umí, zvládne a dokáže.

Mateřská škola bude probouzet v dítěti aktivní zájem o globální svět poznávání a objevování, a podporovat touhu i odvahu dítěte předvést, co všechno umí, co dokáže a zvládne. To vše ve vztahu k individuálním potřebám a možnostem jednotlivých dětí. Alternativní přístup se projeví rovněž ve volbě metod, obsahu a organizaci pobytu dětí v mateřské škole.

Z naší mateřské školy vytvořit místo, které zajistí rovnováhu mezi svobodným, přirozeným rozvojem osobnosti každého dítěte a nezbytnou mírou omezování, které sebou nese výchova ve skupině. Nezbytným předpokladem je dát dětem základy kompetencí důležitých pro život, ve vztahu k jejich věku, individualitě a rodinnému zázemí. Napomáhat k zdravému rozvoji a učení dětí, k osvojování si základů hodnot společnosti a dále podporovat v dětech samostatnou osobnost, schopnou se projevit a působit na své okolí.

Hlavní cíl

Hlavním cílem koncepce výchovně vzdělávací práce jsou **spokojené děti**, které budou mít při všech činnostech v průběhu celého dne v mateřské škole pocit bezpečí a zájmu o jejich osobu i o jejich potřeby, o jejich zdravý tělesný a duševní rozvoj a rovněž tak **spokojení rodiče**, kteří nám svěřují své děti do péče.

Hlavním prostředkem

k plnění stanovených cílů je kvalitní odborná výchovně vzdělávací práce pedagogických pracovníků, zaměřená na kompletní a individuální péči o všechny svěřené děti v průběhu celého dne stráveného v mateřské škole. Nezbytnou součástí je průběžná a neformální příprava.

Hlavní důraz

je třeba klást na zajištění takového pedagogického přístupu k dětem, kde péče, výchova a vzdělávání vytváří jeden celek, kde je vyváženě zastoupeno spontánní i záměrné učení, založené na aktivní účasti dítěte, didaktická činnost organizovaná převážně v menších skupinách s individuálním využitím rozmanitých her a činností („škola hrou“), a kde je dán prostor pro realizaci podnětů a uspokojování potřeb ze strany dětí. Při výchovném a vzdělávacím působení stavět na spolupráci s rodinou a okolím (strategie). Direktivní přístup nahradí důvěra k vyváženým možnostem a schopnosti vnitřního posilování samotného dítěte.

Hlavním východiskem

bude zejména vytváření dostatečně podnětného prostředí pro osobnostní rozvoj všech dětí a východiskem pro jeho vytváření bude kromě odborné stránky i kvalitní a konkrétní znalost schopností, možností a individuálních potřeb jednotlivých dětí. K jejich hlubšímu poznávání budou sloužit i funkčně vedené zpracované pedagogicko-diagnostické záznamy o dětech. Tyto záznamy budou vedeny ve spolupráci učitelky na třídách po celou dobu docházky jednotlivých dětí do mateřské školy, včetně individuálního plánu rozvoje dítěte v případě odkladu povinné školní docházky.

Výchozím dokumentem

pro výchovně vzdělávací práci je aktualizovaný RVP pro předškolní vzdělávání, podle kterého si učitelky (učitelé) týmově vytvoří svůj vlastní ŠVP a následně TVP, který pak rozpracují v konkrétních třídách.

V rámci přípravy na výchovně vzdělávací práci mají učitelky potřebné materiální zázemí pro shromažďování potřebného metodického materiálu, měsíční témata a týdenní podtémata, či programové bloky, které jsme si stanovili jako výchozí, s návrhy metodických námětů, s využitím podle individuálních možností dětí a podle věkové skupiny dětí v jednotlivých třídách. Na základě těchto materiálů pak budou učitelky zpracovávat na třídách společně konkrétní týdenní plán výchovně vzdělávací práce, obohacovat ho o další náměty v konkrétních podmínkách přímé pedagogické práce s dětmi a zakládat si je spolu s metodickými materiály pro další práci. Metodiku přípravy na výchovně vzdělávací práci si zvolí učitelky samy za předpokladu, že bude funkční.

DLOUHODOBÉ CÍLE

1. Vytvořit mateřskou školu, kde bude zajištěno vlídné, vstřícné, laskavé a přátelské prostředí bez stresů, napětí a nejistoty ve vztahu k dětem i rodičům.

2. Vytvořit mateřskou školu, kterou budou opouštět děti:

a) děti radostné, osobité, zvědavé, relativně samostatné, citově bohaté se zájmem o získávání vědomostí, dovedností a schopností,

b) děti, které budou mít zvládnuty, podle svých individuálních možností a schopností, elementární klíčové kompetence ze všech oblastí života, a dále je rozvíjet (celoživotní vzdělávání),

c) děti, které mají kladný vztah a pocit sounáležitosti s živou i neživou přírodou, lidmi, společností a s celou naší planetou Zemí,

d) děti, které budou mít elementární poznatky o zdraví a péči o něj.

3. Vytvořit mateřskou školu, kde budou mít vhodné podmínky děti se speciálními vzdělávacími potřebami, například:

- *Řečová cvičení* (řečové preventistky), - *Grafomotorická cvičení* (jemná motorika), - *Psychomotorická cvičení*, - *Individuální přístup*

4. Vytvořit mateřskou školu, kde budou mít vhodné podmínky nadané děti v rozšířených aktivitách a kterým se věnujeme a tak maximálně rozvíjíme intelektové schopnosti, logické myšlení a plánování. Jedná se např. o:

Výtvarné a pracovní činnosti - podpora tvořivosti

Práce s keramickou hlinou-rozvoj motoriky, tvořivosti,3D představivosti

Hudební činnosti - rozvoj pěveckých dovedností

Hra na flétnu - rozvoj základních dovedností při hře na hudební nástroj

Dramatické činnosti - těšit se z toho, co již umím, podpora sebejistoty a zdravého sebevědomí

Jazykové činnosti - elementární seznamování s anglickým jazykem

Pohybové činnosti- podpora zdravého životního stylu, kurzy bruslení, plavání, lyžování

5. Vytvářet i nadále předpoklady pro dobré jméno mateřské školy, která je synonymem kvalitní práce a přátelského klimatu.

Škola, která nemá problémy s naplněním své kapacity, protože rodiče se svými dětmi za ní půjdou i z lokalit, které nejsou v bezprostřední blízkosti.

Pokračovat v navázané spolupráci, mít kredit spolupracovníka Univerzity Hradec Králové.

6. Budovat mateřskou školu, která bude skýtat příjemné prostředí jak pro děti, rodiče, tak i pro zaměstnance, bude moderně vybavena dostatečným množstvím pomůcek a hraček

odpovídajících současným trendům předškolního vzdělávání. Součástí školy bude kvalitně a účelně vybavená zahrada, kterou budou děti aktivně využívat pro nejrůznější činnosti.

7. Budovat mateřskou školu, kde pedagogičtí pracovníci budou schopni **týmové i samostatné práce, kteří se průběžně vzdělávají a aktivně se podílejí na realizaci projektů a přicházejí s návrhy na řešení problémů, kde provozní pracovníci spolu s učiteli tvoří **jeden pracovní tým**, kde jsou všechny profese stejně důležité a kde všem pracovníkům jde o to, aby škola pracovala v zájmu dětí a jejich rodičů.**

8. Vytvořit mateřskou školu, kde bude věnována zvýšená pozornost dětem s nedostatečnou znalostí českého jazyka. Dětem, které se **český jazyk učí jako druhý jazyk, bude poskytována jazyková podpora vhodnými didaktickými postupy a děti budou cíleně podporovány tak, aby mateřská škola zajistila dětem znalost a následné dovednosti v jazykových a sociokulturních kompetencích v českém jazyce, které jim umožní se zapojit do výuky a dosáhnout následně školního úspěchu.**

STŘEDNĚDOBÉ CÍLE

(pro období let 2018 – 2021)

ad.1. Vytvořit mateřskou školu, kde bude zajištěno vlídné, vstřícné, laskavé a přátelské prostředí bez stresů, napětí a nejistoty ve vztahu k dětem i rodičům.

- Zapojovat více rodiče do dění MŠ, organizovat také informační schůzky a besedy učitelek a rodičů na jednotlivých třídách.

- Nabízet besedy s odborníky zaměřené na předškolní problematiku.

ad.2. Vytvořit mateřskou školu, kterou budou opouštět **děti**...

- Zkvalitňovat návaznost na další stupeň vzdělávání, rozvíjet spolupráci s 1. stupněm ZŠ v okolí MŠ, seznamovat děti s prostředím ZŠ, nadále navštěvovat s dětmi 1. třídy ZŠ v okolí, využívat tělocvičnu a hřiště ZŠ, využívat nabídek účasti MŠ na akcích ZŠ.

- Pokračovat v projektu ekologické výchovy "Mrkvička", častěji navštěvovat přírodní lokality.

- Zařazovat více aktivity podporující zdravý životní styl, prevenci úrazů a rizikového chování, využívat nabídek preventivních programů IZS,ČČK.....

- Nadále zařazovat projekty pro prevenci sociálně patologických jevů, vést k dodržování pravidel soužití ve skupině a ve společnosti.

- Vytvářet podmínky pro individualizaci a diferenciaci ve vzdělávání.

- Vytvořit podmínky pro povinnou docházku pro předškolní děti.

- Zaměřit se na přípravu pedagogů na případné distanční vzdělávání.

ad.3. Vytvořit mateřskou školu, kde budou mít vhodné podmínky **děti se speciálními vzdělávacími potřebami**.

- Nadále zajišťovat řečovou péči pod vedením klinického logopeda, zajistit pro více pedagogů DVPP v oblasti logopedie.

- Prohloubit spolupráci s poradenskými centry a dalšími odborníky při vytypování dětí se SVP.

- V rámci přípravy na školu se více zaměřit na případné komunikační problémy dětí, problémy v soustředění a udržení pozornosti, sebeobsluhy a samostatnosti, pokračovat v rozvoji chápání základních matematických pojmů, vyjadřování myšlenkových pochodů nahlas a základních předčtenářských schopností (četba dětem, návštěva knihoven, komunikativní kruhy...).

- Zvyšovat nabídku různorodých pohybových aktivit (otevřená hřiště, zdravotní cviky, motorická cvičení...).

ad.4. Vytvořit mateřskou školu, kde budou mít vhodné podmínky **talentované děti** v rozšířených **aktivitách**, kterým se věnujeme a tak maximálně rozvíjíme intelektové schopnosti, logické myšlení a plánování.

- Podporovat podnětným prostředím a činnostmi nadání dětí.

- Podporovat účast dětí v soutěžích, přehlídkách, akcích a zájmových činnostech také jiných subjektů. (např. výtvarné soutěže Lidice, v daném roce 2021/22 již 50. ročník)

- Spolupracovat s odborníky při vytipování dětí s nadáním.

- Nadále spolupracovat s UHK, kde hlavním cílem je podchycení nadání v raném věku a poskytnout jim nadstandardní rozvoj a rozšíření obzorů.

ad.5. Vytvářet i nadále předpoklady pro **dobré jméno mateřské školy** , která je synonymem kvalitní práce a přátelského klimatu.

- Prezentovat školu akcemi pro veřejnost (Zahradní slavnost, odpolední tematické dílny „Namaluj čerta“, aj.).

- Rozšiřovat informace pro rodiče i veřejnost na webových stránkách školy medializace úspěchů školy.

- V rámci praxe studentů PF UHK nabízet dětem a rodičům nadstandardní aktivity.

ad.6. Budovat mateřskou školu, která bude skýtat **příjemné prostředí**.

- Nadále pokračovat ve spolupráci se zřizovatelem v modernizaci prostředí školy

- Vybavovat třídy technikou ICT a využít ji pro výukové aktivity dětí i pedagogických pracovníků.

ad.7. Budovat mateřskou školu, kde **pracovníci** budou schopni týmové i samostatné práce.

- Věnovat pozornost rozvoji svých zaměstnanců a přímo i nepřímo působit na růst a udržení efektivity práce.

- Podporovat DVPP i nepedagogických pracovníků, u pedagogických pracovníků podporovat vzdělávání zaměřené na individualizaci v MŠ.
- Prohlubovat spolupráci s učitelkami 1. tříd v rámci přípravy dětí na vstup do ZŠ.
- Modernizovat pracovní prostředí a zlepšovat pracovní podmínky zaměstnanců.

METODY A FORMY PRÁCE

Metody a formy vzdělávání, kterými budeme naplňovat náš program

- metoda prožitkového a kooperačního učení hrou a činnostmi
- učení situační (*dítě se bude učit dovednostem a poznatkům v okamžiku, kdy je potřebuje a lépe tak chápe jejich smysl*)
- didakticky zacílená činnost pedagogem přímo nebo nepřímo motivovaná (*cílené, plánované učení v menší skupině či individuálně*)
- styl učení bude založen na principu vzdělávací nabídky, na individuální volbě a aktivní účasti dítěte (*„neúkolovat dítě, ale pedagoga“ – správný výběr činností, připravené prostředí, nabízet dítěti příležitosti, jak poznávat, přemýšlet, chápat a porozumět všemu účinnějším způsobem*)
- uplatňovat integrovaný přístup (*nerozlišovat „vzdělávací oblasti“ či „složky“ ale vzdělávat děti na základě „integrovaných bloků“ – nabízí širokou škálu různých aktivit*)
- při práci s předškolními dětmi využijeme i specifických didaktik (*klasické metodiky*)

Začít spolu

Naše mateřská škola uplatňuje ve vzdělávání prvky vzdělávacího programu Začít spolu. Tento program buduje základy pro postoje, znalosti a dovednosti životně důležité pro člověka, který se bude vyrovnávat s nároky 21. století. Přípravuje děti, aby se v budoucnu aktivně zajímaly o učení, uměly se efektivně učit, učení je bavilo a nebylo pro ně spojené s nadměrným stresem. Uznává, oceňuje a podněcuje vývoj těch charakteristických rysů osobnosti, které budou v rychle se měnící době obzvláště potřebné. Začít spolu jsou založena na humanistických a demokratických principech ve vzdělávání a osobnostně rozvíjícím modelu ve výchově a vzdělávání, opírající se o konstruktivismus a další soudobé teorie vývoje a učení dítěte předškolního věku. Naše škola trvale spolupracuje s Dr. Krejčovou, která nám byla velkou oporou a odborným poradcem při našich začátcích práce v tomto programu, přestavby tříd a tvorbě koutků, pořízení nového vybavení a pomůcek.

Individualizace

Důležitým úkolem předškolního vzdělávání je vytvářet dobré předpoklady pro pokračování ve vzdělávání tím, že za všech okolností budou maximálně podporovány individuální rozvojové možnosti dětí a umožňováno tak každému dítěti dospět v době, kdy opouští mateřskou školu k optimální úrovni osobního rozvoje a učení, resp. k takové úrovni, která je pro dítě individuálně dosažitelná. Jedná se o způsob diferenciací vzdělávání, při němž se zachovávají heterogenní třídy dětí jako základní sociální jednotka a provádí se diferenciací vnitřní, obsahová i metodická, respektující individuální zvláštnosti dětí.

Tým učitelek bude plánovat, dle možností dětí, činnosti do center aktivit pro menší skupiny dětí, ale i společné činnosti pro celou třídu.

Denní rozvrh uvádí časový přehled programu dne.

Týdenní plán uvádí témata a konkrétní činnosti podrobně rozpracované.

Podle potřeb budou učitelky stanovovat **individuální vzdělávací plán** pro děti integrované. Pro děti s odkladem školní docházky je tvořen individuální plán.

Centra aktivit ve třídě - domácnost, kostky, manipulační a deskové hry, ateliér, knihovna, kancelář, dílna, dramatické hry, kostky, relaxace, čísla a písmena, aj.

ŠVP PV vytváří, posiluje, poskytuje, zabezpečuje

Program „Všechno co potřebuji opravdu znát, jsem se naučil v mateřské škole“ **pomáhá dětem vytvářet:**

- vlastní porozumění k fyzikálnímu světu - prostřednictvím činností jako měření, vážení, stavby z kostek, práce se dřevem, hraní s pískem a vodou, užívání provázků, míchání barev.
- vlastní porozumění sociálním a kulturním informacím – prostřednictvím her, vaření, četby příběhů, dramatických her „na něco“, vycházek na různé akce a rozhovorů o nich
- vlastní porozumění logice a matematice – měření, srovnávání, počítání, objevování ekvivalentů, logické řazení do sledu, třídění atd.
- vlastní porozumění vztahu mezi psaným a mluveným slovem – prostřednictvím kontaktu s knihami, písmeny, předčítáním, vlastním „psaním“ a „čtením“, častým kreslením obrázků, poslechem pohádek, příběhů, vyjadřování vlastních myšlenek a prožitků .

Program „Všechno co potřebuji opravdu znát, jsem se naučil v mateřské škole“ **posiluje u dětí:**

- fyzický vývoj – prostřednictvím pohybu, šplhání, házení, řezání, šití, kreslení, psaní, oblékání
- sociálně emociální vývoj – prostřednictvím řešení sporů a různic, vyjadřování pocitů, kontroly impulsů, vzájemné úcty a péče mezi dětmi navzájem a ve vztahu k dospělým, iniciativních počátků a následování, sdílení, péče o materiály a spolupráce s druhými
- intelektový vývoj – vede děti k samostatnému myšlení, k tvořivosti, k prozkoumávání věcí do hloubky, k chápání dění na základě vlastního experimentování, pozorování a objevování. Rozvíjí jazyk i matematicko – logické představy dětí

Program „Všechno co potřebuji opravdu znát, jsem se naučil v mateřské škole“ **poskytuje dětem:**

- dost času na prozkoumání prostředí
- příležitost učit se mnoha různými cestami: vařením, kreslením, malováním, modelováním, zpěvem, tancem, diskusemi, stavěním, dramatickými hrami, činnostmi venku, prohlížením knih a časopisů, prací se dřevem, papírem, písmeny, pískem a vodou, pozorováním, pokusy a objevy.
- příležitost učit se způsobem, který vyhovuje individuálnímu stylu učení každého dítěte ať jde o rychlost, délku učení, podíl aktivity a pasivity při učení. Učení činnostmi, hrou, poslechem, pozorováním, nápodobou, vlastním pokusem a omylem, metodou přirozených následků – klidné a bezpečné místo, kde mohou prozkoumávat svoje pocity, dopouštět se chyb, napravovat je a řešit konflikty
- příležitost vybírat si, kterých činností se chtějí účastnit
- místo, kde mohou veřejně vystavit svoji práci
- ocenění a pozitivní hodnocení osobní aktivity dítěte.

Program „Všechno co potřebuji opravdu znát, jsem se naučil v mateřské škole“ **zabezpečuje, že pedagogický tým:**

- rozumí vývoji dítěte
- věnuje se pozorování dětí při práci a při hře
- pečlivě plánuje skupinové a individuální cíle, které se zakládají na potřebě zájmu dítěte
- poskytuje měnící se, pružné prostřední
- prokazuje úctu k dětem a váží si jejich nápadu
- povzbuzuje děti, aby si vyřešily své problémy a vážily si jeden druhého
- klade zkoumavé otázky, které děti vedou k přemýšlení a k odpovědi

Vzdělávání dětí od dvou do tří let

Vzdělávání dětí mladších tří let má svá specifika. Takto malé děti potřebují ke svému všestrannému vývoji co nejvíce smyslových vjemů. To jim je v naší mateřské škole umožňováno vhodně zvolenými činnostmi, hrami a hračkami. Z důvodu výchovy a vzdělávání dětí mladších tří let je objekt mateřské školy začleněn do kategorie činností podle požárního nebezpečí, a tím je dodržována platná legislativa. Naším záměrem je nejen průběžné vzdělávání pedagogických pracovníků v této oblasti, ale i rozšíření knihovny o publikace a materiály věnující se tomuto tématu. Je naším cílem i takto malé děti začlenit do edukačního procesu pomocí pozvolné a šetrné adaptace se zaměřením na socializaci a prohlubování základů sebe obslužných činností. Individualizovaný přístup k dítěti a úzká spolupráce s rodinou jsou samozřejmostí.

Plánování a realizace konkrétních vzdělávacích činností musí být přizpůsobeno možnostem a schopnostem dětí. Podle toho učitel volí metody a formy práce. Děti se nejvíce učí nápodobou, situačním učením, často vyžadují opakování činností, potřebují pravidelné rituály. Zpravidla se děti mladší tří let nedokážou delší dobu soustředit, pozornost udrží jen velmi krátkou dobu. Tomu je třeba přizpůsobit činnosti, průběžně je střídat, sladit spontánní s řízenými. Největší prostor musí být ponechán volné hře a pohybovým aktivitám.

Systém péče o děti s přiznanými podpůrnými opatřeními

Podpůrná opatření prvního stupně

Ředitel mateřské školy rozhodne o poskytování podpůrných opatření prvního stupně bez doporučení školského poradenského zařízení i bez informovaného souhlasu zákonného zástupce. Tím není dotčeno právo zákonného zástupce na informace o průběhu a výsledcích vzdělávání dítěte (§ 21 školského zákona).

Učitel mateřské školy (pokud situaci vyhodnotí, že je potřebná) zpracuje plán pedagogické podpory, ve kterém bude upravena organizace a hodnocení vzdělávání dítěte včetně úpravy metod a forem práce a projedná jej s ředitelem školy.

Pokud by nepostačovala podpůrná opatření prvního stupně (po vyhodnocení plánu pedagogické podpory) doporučí ředitel školy využití poradenské pomoci školského poradenského zařízení za účelem posouzení speciálních vzdělávacích potřeb dítěte.

Podpůrná opatření druhého až pátého stupně

Podmínkou pro uplatnění podpůrného opatření 2 až 5 stupně je doporučení školského poradenského zařízení a s informovaným souhlasem zákonného zástupce dítěte. K poskytnutí

poradenské pomoci školského poradenského zařízení dojde na základě vlastního uvážení zákonného zástupce, doporučení ředitele mateřské školy nebo OSPOD.

Ředitel školy určí učitele odpovědného za spolupráci se školským poradenským zařízením v souvislosti s doporučením podpůrných opatření dítěti se speciálními vzdělávacími potřebami

Ředitel školy zahájí poskytování podpůrných opatření 2 až 5 stupně bezodkladně po obdržení doporučení školského poradenského zařízení a získání informovaného souhlasu zákonného zástupce.

Ředitel školy průběžně vyhodnocuje poskytování podpůrných opatření, nejméně však jeden krát ročně, v případě souvisejících okolností častěji. Ukončení poskytování podpůrného opatření 2 až 5 stupně je-li z doporučení školského poradenského zařízení zřejmé, že podpůrná opatření 2 až 5 stupně již nejsou potřeba. V takovém případě se nevyžaduje informovaný souhlas zákonného zástupce, s ním se pouze projedná

Vzdělávání dětí nadaných

Mateřská škola vytváří ve svém školním vzdělávacím programu a při jeho realizaci podmínky k co největšímu využití potenciálu každého dítěte s ohledem na jeho individuální možnosti. To platí v plné míře i pro vzdělávání dětí nadaných.

Mateřská škola je povinna zajistit realizaci všech stanovených podpůrných opatření pro podporu nadání podle individuálních vzdělávacích potřeb dětí v rozsahu prvního až čtvrtého stupně podpory.

Distanční vzdělávání

Bude probíhat formou internetové komunikace (např. pomocí mobilních aplikací), emailové komunikace a nabídkou web. odkazů na vzdělávací programy. Bude dbáno na individuální potřeby dítěte a možnosti rodiny. Nabídneme také možnost vyzvednutí si vzdělávacích materiálů v mateřské škole. Dále rodičům a dětem s povinnou předškolní docházkou nabídneme metodicky vhodné publikace, např. Šimonovy listy, které děti za asistence rodičů a pedagogů mohou průběžně řešit .

Poskytování jazykové přípravy

Mateřská škola vytvoří podmínky pro poskytování **jazykové přípravy pro cizince** v povinném předškolním vzdělávání, jež vyplynula ze změny RVP PV v návaznosti na vyhlášku č.271/2021 Sb., která nabyla platnost 14. 7.2021 a kterou se mění vyhláška č.14/2005 Sb.,

o předškolním vzdělávání. Do RVP byla začleněna nová část týkající se podpory dětem s nedostatečnou znalostí českého jazyka (viz. nová podkapitola 8.4).

Podpůrným metodickým materiálem při vzdělávání dětí s nedostatečnou znalostí českého jazyka je *Kurikulum češtiny jako druhého jazyka pro povinné předškolní vzdělávání*, které lze využívat v rámci jazykové přípravy v povinném vzdělávání, ale i při individualizované práci s dětmi s nedostatečnou znalostí jazyka již od nástupu dítěte do MŠ. Dané kurikulum poskytne pedagogům metodicky propracovaný materiál se stanovenými tematickými okruhy určujícími úroveň požadovaných dovedností a schopností v oblastech poslechu, mluvení a sociokulturních kompetencí a praktickými ukázkami slovní zásoby a větných konstrukcí. Materiál je též doplněn o praktické metodické poznámky např. o vhodných způsobech práce.

PODMÍNKY, KTERÉ VYTVÁŘÍME K NAPLNĚNÍ CÍLŮ

VĚCNÉ PODMÍNKY A ROZVOJ MATERIÁLNĚ TECHNICKÉHO ZÁZEMÍ ŠKOLY

Velikost tříd je dostatečná, odpovídá hygienickým normám na daný počet dětí. V každé třídě je hrací i pracovní plocha, relaxační kout a vhodné prostorové uspořádání. Vybavení, pomůcky i hračky odpovídají věku dětí, antropometrickým požadavkům, počtu dětí ve třídách, jsou zdravotně nezávadné. Všechny třídy mateřské školy jsou vybaveny novým nábytkem, který umožňuje dětem půjčovat si samostatně většinu hraček a pomůcek. Hračky a pomůcky jsou pravidelně obměňovány. Děti se svými pracemi podílejí na výzdobě prostor školy. Každá třída má zvolenou svou barvu, do které je laděno zařízení i výzdoba. Hygienické i sanitární vybavení je na dobré úrovni.

Všechny vnitřní i venkovní prostory mateřské školy splňují bezpečnostní a hygienické normy dle platných předpisů (čistota, teplota, vlhkost vzduchu, osvětlení, hluchnost, světlo a stín, alergizující a jedovaté látky a rostliny apod.).

V červenci 2013 proběhla v mateřské škole Kampanova rekonstrukce umýváren dětí, obnova podlahových krytin šaten a vybavení novými šatními skříňkami ve všech třídách. V mateřské škole Albertova proběhla celková rekonstrukce vnitřních prostor v roce 2010.

Školní zahrada mateřské školy Kampanova je zrekonstruovaná v roce 2006 a přístupná veřejnosti v rámci projektu „Otevřená dětská hřiště“. Je rozsáhlá, vybavená různorodými herními prvky a děti ji mohou využívat jak v dopoledních, tak i odpoledních hodinách. Školní zahrada v mateřské škole Albertova prochází průběžnými úpravami terénu, záhonů a jednotlivých zákoutí.

ŽIVOTOSPRAVA

Dětem jsou podávány dvě svačiny a oběd, které připravuje vlastní školní jídelna v MŠ Kampanova. Do MŠ Albertova je strava každodenně dovážena v termo portech. Mateřská škola Albertova má svoji výdejnu, strava je udržována v odpovídající teplotě a kvalitě v moderních přístrojích. Samozřejmostí je zajištění pitného režimu během celého dne.

Dětem je umožňován každodenní pobyt venku. K těmto účelům je určena školní zahrada, která plně slouží pro rozmanité činnosti dětí. Využíváme také okolních hřišť a parků k vycházkám.

Po obědě mají děti možnost odpočinku. Všechny děti si v postýlkách poslechnou pohádku. Dětem s nižší potřebou spánku umožňujeme po kratší době odpočinku věnovat se klidovým činnostem, v rámci tzv. nespavého režimu.

V mateřské škole jsou provozní pracovnice, které přesně podle hygienických norem udržují prostředí tak, aby byly z tohoto hlediska podmínky pro děti co nejlepší. Pravidelně vytírají pomocí moderních prostředků, 3 x za rok umývají okna, jednou za tři týdny převlékají lůžkoviny dětí, týdně mění ručníky. Dbají o čistotu hrnečků i nádob pro pitný režim. Pravidelně udržují interiér i exteriér mateřské školy v čistém a útulném stavu.

PSYCHOSOCIÁLNÍ PODMÍNKY

Protože jsme předškolní zařízení a naším cílem je vzdělávat a vychovávat děti předškolního věku, klademe velký důraz na celkové klima třídy, které musí být k dítěti vstřícné, příjemné, bezpečné, musí mu dodávat pocit volnosti, jistoty a spokojenosti. Všechny děti mají rovnocenné postavení v kolektivu, žádné z nich není zvýhodňováno, ale ani znevýhodňováno. Respektujeme potřeby dítěte – obecně lidské i vývojové. Vytváříme takové prostředí, kde se jak děti, tak personál může cítit spokojeně, jistě a bezpečně.

VÝCHOVNĚ VZDĚLÁVACÍ PROCES

Připravujeme činnosti tak, aby byly dětem přiměřené a aby je podněcovaly k dalším aktivitám. Dáváme dětem co nejširší spektrum podnětů, aby se v nich každé „našlo“ a mělo možnost zažít pocit uspokojení z toho, co dělá.

Náš pedagogický styl je podněcující, podporující, sympatizující, počítá s aktivní spoluúčastí a samostatným rozhodováním a odpovědností dítěte.

Nabízíme dětem činnosti v rozšířených aktivitách, které jsou určeny pro vybrané děti (řečová péče, grafomotorická cvičení), pro děti dle jejich zájmu (výtvarné činnosti, hudební činnosti, hra na flétnu, keramiku). Pro děti také připravujeme elementární výuku anglického jazyka a elementární seznamování s prací na počítači a interaktivní tabuli pomocí vzdělávacích programů pro předškoláky. Dětem jsou nabízeny také sportovní aktivity.

Pedagogové mateřské školy spolupracují při tvorbě školního vzdělávacího programu a třídního vzdělávacího programu. Rozšířené činnosti organizujeme tak, aby doplňovaly aktuální třídní vzdělávací programy a nenarušovaly je. Pro zvyšování kvality vzdělávání dětí se učitelky

dále vzdělávají, upřednostňujeme další vzdělávání pedagogů v daných oblastech dle nabízených rozšířených činností.

Naše mateřská škola trvale spolupracuje se soukromou logopedickou poradnou v Hradci Králové. Díky této spolupráci zajišťujeme bezplatně odbornou logopedickou péči o děti s prostou vadou řeči, kterou provádějí naše učitelky (řečové preventistky) pod odborným vedením klinického logopeda.

Jsme zařazeni v ekologickém programu „Mrkvička“.

Podmínky pro vzdělávání dětí nadaných

Respektujeme individualitu každého dítěte. U talentovaných dětí uplatňujeme neautoritativní komunikaci, nasloucháme, co dítě říká... Vytváříme prostor pro prezentaci názorů, zájmů. Zajišťujeme rozšířenou edukační nabídku pro další rozvoj ale také pro případné slabé stránky nadaného dítěte. Spolupracujeme s rodiči, aby rozvoj dítěte v mateřské škole byl efektivní. Výtvarné práce zasíláme do výtvarných soutěží, talentované děti doporučujeme do ZUŠ, pěveckých sborů a sportovních klubů. Na vytipování nadaných dětí spolupracujeme s PPP a PdF UHK.

Podmínky pro vzdělávání dětí s odkladem školní docházky

Dětem s odkladem školní docházky věnujeme zvýšenou pozornost. Pečlivě sledujeme jejich pokroky v jednotlivých oblastech. Častěji potřeby dětí, úroveň vědomostí a dovedností konzultujeme s rodiči. Učitelky zpracují individuální plán práce dle doporučení pedagogicko-psychologické poradny. Pokroky dítěte jsou zaznamenávány do jeho portfolia.

Podmínky pro vzdělávání dětí se specifickými vzdělávacími potřebami

Dětem se specifickými potřebami věnujeme zvýšenou péče dle jeho potřeb, ale také možností učitelek a s ohledem na ostatní děti ve třídě. Učitelky spolupracují intenzivněji s rodiči. Dle vzniklých situací doporučujeme případnou návštěvu odborníka pro posouzení pokroků dítěte, případně doporučení navštěvovat speciální školské zařízení. Je sledován jejich vývoj v jednotlivých oblastech a činnosti nastaveny tak, aby i tyto děti zažívaly úspěch a radost z toho, co se jim povedlo. Bližší specifikace ve RVP PV a ve vyhlášce 27/ 2016 Sb.

Podmínky pro vzdělávání dětí od dvou do tří let

Dvouleté dítě má velkou potřebu aktivního pohybu a zároveň potřebuje častější odpočinek nejen po stránce fyzické, ale i psychické. Rozdíly v psychomotorickém vývoji jednotlivých dětí mohou být velmi výrazné. Proto je již zde sledujeme pokroky konkrétního dítěte a neprovádíme vzájemné srovnávání dětí.

Uzpůsobujeme prostředí MŠ takové, aby poskytovalo dostatečný prostor pro volný pohyb i hru dětí a zároveň bezpečí a klid pro odpočinek v průběhu celého dne.

Rozšiřujeme sortiment vybavení vhodného pro děti mladší tří let, obnovujeme a doplňujeme hračky, pomůcky, náčiní, materiál a doplňky tak, aby odpovídalo počtu a věku dětí. Eliminujeme přístupnost některého vybavení – uzavíratelné skříňky, vyšší police apod. Na školní zahradě zajišťujeme využívání pouze odpovídajícího zahradního vybavení školy (průlezky, skluzavky a další prvky) vzhledem k věku dětí. Dovybavujeme školu vhodným sedacím nábytkem, který zohledňuje menší tělesnou výšku dvouletých dětí.

Postupně dle potřeby umyvárnu dovybavíme přebalovacími podložkami, nočníky a krytým nášlapným odpadkovým košem na použité pleny. Zároveň vyčleníme prostor (skříň) pro ukládání individuálních hygienických potřeb dětí (pleny, vlhčené ubrousky apod.). Se zákonnými zástupci dětí, které používají pleny, je dohodnut i systém přinášení hygienických potřeb pro děti do mateřské školy (pleny, vlhčené ubrousky apod. včetně náhradního oblečení) tak, aby byly vždy k dispozici v dostatečném množství.

V oblasti životosprávy je úpraven denní režim zejména v souvislosti s individuální potřebou aktivity, odpočinku nebo spánku jednotlivých dětí.

V oblasti psychosociálních podmínek poskytujeme stálý pravidelný denní režim (dostatek času na realizaci činností, úprava času stravování), více klidu (prostor k odpočinku během dne), více individuální péče (vzdělávací činnosti realizované důsledně v menších skupinách či individuálně), srozumitelná a jednoduchá pravidla a řád, určující mantinely jeho jednání.

Dle našich možností pro personální posílení mateřské školy přizpůsobujeme rozpis přímé pedagogické činnosti učitelů tak, aby bylo možné jejich co největší souběžné působení v rámci třídy mateřské školy v organizačně náročnějších částech dne.

Umožňujeme dětem zejména individuálně přizpůsobený adaptační režim, dostatek času na veškeré aktivity včetně převlékání a stravování, zohlednit v souladu s právními předpisy počet dětí ve třídě mateřské školy.

SPOLUPRÁCE S RODINOU A VEŘEJNOSTÍ

Spoluúčast rodičů

Ve vztazích mezi pedagogy a rodiči panuje oboustranná ochota spolupracovat, důvěra a otevřenost, vstřícnost, porozumění a vzájemný respekt. Spolupráce funguje na základě partnerství. Pedagogové vnímají konkrétní potřeby jednotlivých dětí, resp. rodin, snaží se jim porozumět a vyhovět.

Rodiče mají možnost podílet se na dění v mateřské škole, účastnit se různých programů. Jsou pravidelně a dostatečně informováni o všem, co se v mateřské škole děje. Projevili zájem, mohou spolurozhodovat při plánování programu mateřské školy, při řešení vzniklých problémů apod. Pedagogové pravidelně informují rodiče o prospívání jejich dítěte i o jeho individuálních pokrocích v rozvoji i učení. Domlouvají se s rodiči na společném postupu při jeho výchově a vzdělávání. Pedagogové chrání soukromí rodiny a zachovávají diskrétnost jejich informací. Jednají s rodiči ohleduplně, taktně, diskrétně a s vědomím, že pracují s důvěrnými informacemi.

Mateřská škola podporuje rodinnou výchovu a pomáhá rodičům v péči o dítě, nabízí rodičům poradenský servis i nejrůznější osvětové aktivity v otázkách výchovy a vzdělávání předškolních dětí.

Rodiče zveme do mateřské školy a na různé akce (den otevřených dveří, informační schůzky pro rodiče, pohrání si v MŠ s novými dětmi, Zahradní slavnosti, „Namaluj čerta“ apod.). Pro rodiče a hosty připravujeme na Vánoce a na jaře besídky – vystoupení dětí s programem.

Rodičům nabízíme možnost komunikace s učitelkami při předávání dětí nebo po dohodě. Rády si uděláme čas na otázky, problémy nabídky spolupráce apod. Společně můžeme dítěti problémy ulehčit nebo hledat společná řešení případných obtíží. Jsme vděčné za nabídky darů, pomoci i pochopení ze strany rodičů.

Spolupráce s veřejností a jinými organizacemi

Děti z mateřské školy navštěvují **základní školy** Bezručova, Habrmanova, Gočárova a Jiráskova v rámci přípravy dětí na plynulý přechod od předškolního ke školnímu vzdělávání. Spolupracujeme s **Pedagogicko-psychologickou poradnou** v Hradci Králové, na vyžádání rodičů vypracujeme odbornou zprávu pro poradnu k posouzení školní zralosti pro případný odklad školní docházky. Spolupracujeme a vypracováváme odborné zprávy také pro další odborníky v péči o dítě předškolního věku (ŠPZ „Mozaika“, SPC, stacionáře, orgány sociálně-právní ochrany dítěte apod.).

S dětmi chodíme na návštěvy do **galerií, knihoven, divadel, muzeí, na výstavy** a další akce dle nabídek. V mateřské škole také organizujeme **dětská divadelní představení** hraná profesionálními herci a umělci. Pro pohybové aktivity také využíváme dětských hřišť v okolí. Nově jsme navázali spolupráci s **FC Hradec Králové** Bavlna, který nám umožnil využívat své sportovní venkovní prostory pro každodenní pohybové aktivity dětí. Pravidelně cvičíme v tělocvičně základní školy Habrmanova. Pro stálý zájem rodičů nadále nabízíme kurzy **lyžování a plavání**. Navštěvujeme **solnou jeskyni** převážně v zimním a jarním období.

Mateřská škola poskytuje pravidelné odborné praxe studentům **Univerzity Hradec Králové** – Ústavu primární a preprimární edukace. Studenti oboru Učitelství pro mateřské školy připravují pro děti hodnotné projekty pod vedením našich učitelek.

Obě mateřské školy jsou zapojeny **Střediskem ekologické výchovy a etiky** výchovy Sever v Hradci Králové do programu „**Mrkvička**“ (vzdělávací a informační podpora MŠ v naplňování environmentální oblasti Dítě a svět RVP pro předškolní vzdělávání).

ŘÍZENÍ MATEŘSKÉ ŠKOLY

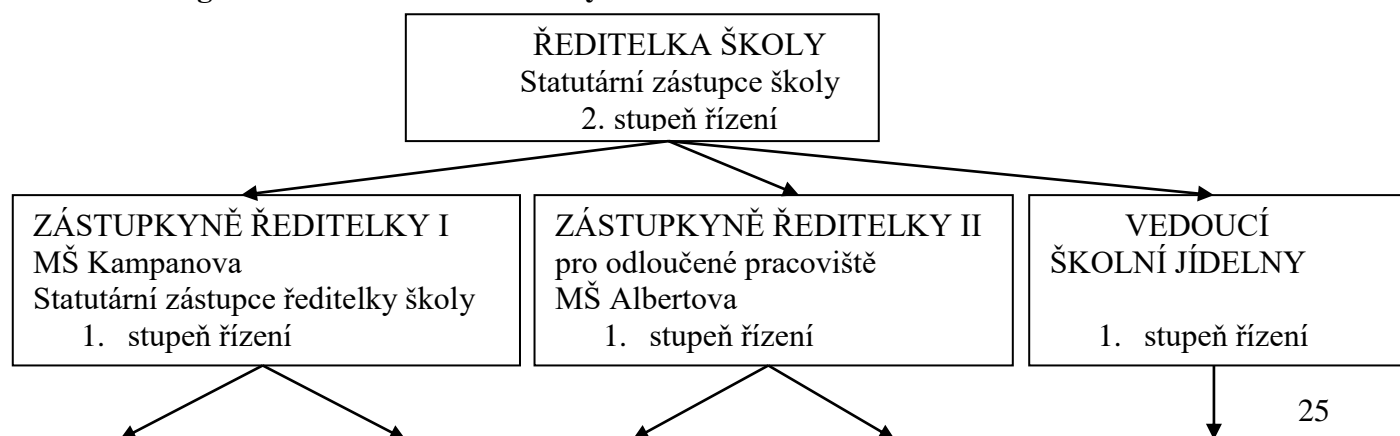
System řízení mateřské školy

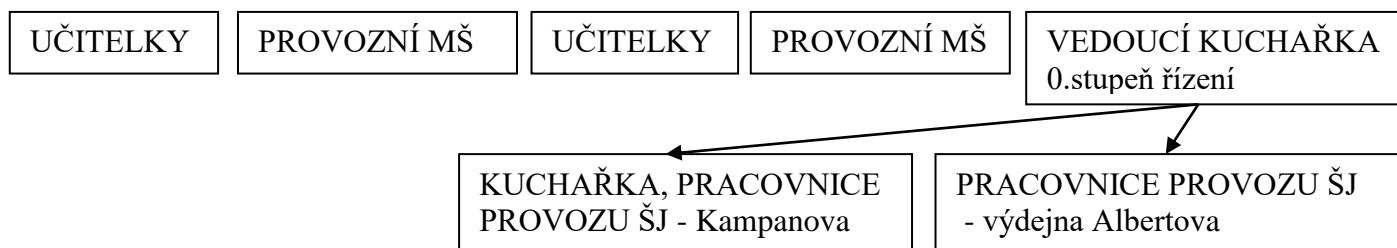
Všichni pracovníci mateřské školy se aktivně podílejí na chodu mateřské školy, její organizaci, výchově a vzdělávání dětí. Řízení je směřováno na kontrolu práce jak pedagogických, tak provozních pracovníků, s cílem zajištění plynulého provozu MŠ, sledování úrovně pedagogické práce a všestranného rozvoje osobnosti každého dítěte a jeho přípravu na život.

Forma kontrolní činnosti

Ředitelka školy a její zástupkyně hospitují ve výchovně vzdělávacích činnostech, kontrolují vedení třídní dokumentace a hodnotí kvalitu výchovně vzdělávací práce. Jednou ročně probíhá hodnotící rozhovor učitelky s ředitelkou nebo zástupkyní ředitelky. Průběžně je kontrolována kvalita práce provozních pracovníků. Jednou ročně učitelky vyplňují autoevaluační dotazníky, probíhají hodnotící rozhovory s ředitelkou či zástupkyní pro odloučené pracoviště. Autoevaluace provozních zaměstnanců probíhá na základně ústních rozhovorů s ředitelkou či zástupkyní pro odloučené pracoviště dle potřeby. V rámci SCIO – Mapa školy- probíhá hodnocení všech zaměstnanců a rodičů jedenkrát za tři roky. Pravidelně jsou organizovány pedagogické rady, provozní porady a také pracovní porady podle aktuální potřeby. Kontrolní činnost vykonává vedení školy dle plánu své kontrolní činnosti průběžně.

Organizační schéma řízení školy





Vedoucími zaměstnanci školy

Bc. Ivona Struhařová - ŘEDITELKA MŠ, statutární zástupce školy

Sylva Zapletalová - ZÁSTUPKYNĚ ŘEDITELKY I MŠ Kampanova, statutární zástupce ředitelky školy

Bc. Jitka Kurečková - ZÁSTUPKYNĚ ŘEDITELKY II pro odloučené pracoviště MŠ Albertova

Jiřina Horná – VEDOUCÍ ŠKOLNÍ JÍDELNY

Saša Ochrymovičová – VEDOUCÍ KUCHARKA

Informační systém

Zaměstnanci:

- průběžné informační schůzky (dle potřeby)
- emailová komunikace
- nástěnka pro zaměstnance
- pedagogické rady (5x ročně)
- pracovní a provozní porady (dle potřeby)

Rodiče:

- každodenní komunikace při předávání dětí
- informační nástěnky v šatnách
- informační tabule pro rodiče i veřejnost
- internetové webové stránky školy

Veřejnost:

- webové stránky, včetně dalších medií
- informační tabule
- „Den otevřených dveří“
- prezentace výsledků z výtvarné soutěže 49. Výtvarné soutěže Lidice
- prezentace školy při veřejném vystupování dětí při různých společenských akcích
- prezentace školy na tematických třídních dílnách, v rámci zahradní slavnosti a dalších konaných akcích v rámci MŠ

PERSONÁLNÍ A PEDAGOGICKÉ ZAJIŠTĚNÍ ŠKOLY

Všichni pedagogičtí pracovníci v naší mateřské škole splňují předepsanou odbornou kvalifikaci v oboru předškolní pedagogika. Ředitelka podporuje profesionalizaci pracovního týmu, sleduje udržení a další růst profesních kompetencí všech pedagogů (včetně svojí osoby), vytváří podmínky pro jejich další systematické vzdělávání.

Služby učitelek jsou organizovány takovým způsobem, aby byla vždy a při všech činnostech dětem zajištěna optimální pedagogická péče. Učitelky se zpravidla střídají po týdnu při ranní a odpolední službě. Při vycházkách, výletech, docházení mimo areál je vždy zajištěný dostatečný počet zaměstnanců pro dohled nad dětmi. Naší snahou je, aby se učitelé překrývali co nejvíce (pokud to organizační podmínky školy dovolí). Učitelé jednájí, chovají se a pracují profesionálním způsobem (v souladu se společenskými pravidly a pedagogickými a metodickými zásadami výchovy a vzdělávání předškolních dětí).

Specializované služby, jako je řečová výchova, rehabilitace či jiná péče o děti se speciálními vzdělávacími potřebami, ke kterým předškolní pedagog sám není dostatečně kompetentní, jsou zajišťovány ve spolupráci s příslušnými odborníky (speciálními pedagogy, školními či poradenskými psychology, lékaři, rehabilitačními pracovníky aj.).

Další vzdělávání pedagogických pracovníků

V mateřské škole pracuje tým kvalifikovaných zkušených učitelek. Šest učitelek má dokončené bakalářské studium, tři učitelky mají dokončené magisterské studium. Všechny učitelky se účastní seminářů v dalším vzdělávání dle vlastního výběru určených pro děti předškolního věku a informují o nich své kolegyně. Díky stálého zájmu zaměstnanců o sebevzdělávání a další vzdělávání pedagogických pracovníků zajišťují všechny rozšířené činnosti pro děti kmenové učitelky.

Šest učitelek vede odborné praxe pro studenty Pedagogické fakulty UHK. Ostatní pedagogové mají možnost účastnit se odborně vedených programů a rozborů práce studentů.

Zaměstnanci mají ve škole k dispozici odbornou a dětskou literaturu a časopisy, kterou využívají pro svoje sebevzdělání i pro práci s dětmi. Na požádání ji půjčují rodičům dětí.

PODMÍNKY, KTERÉ CHCEME ROZVÍJET

Věcné podmínky a rozvoj materiálně technického zázemí školy

Ve spolupráci se zřizovatelem pokračovat při modernizaci, obnově a údržbě budov i vnitřních prostor a zahrad obou mateřských škol dle finančních možností.

Usilovat o zateplení budov včetně rekonstrukce střech, generální opravy spojovacího koridoru, chodníků, výměny hlavní brány.

Snažit se o realizaci rekonstrukce hospodářského pavilonu – rozvody, vzduchotechnika.

Usilovat o provedení nátěru a zateplení fasády na budově MŠ Albertova.

Pokračovat v cílevědomé a účelné inovaci a prohlubování kvality materiálně didaktického zázemí školy – zajištění vhodných didaktických pomůcek a hraček odpovídajících současným trendům předškolního vzdělávání, obnovovat techniku ICT a využívat ji pro výukové aktivity dětí i pedagogických pracovníků. Zodpovídá ředitelka.

Rozvoj oblasti výchovně vzdělávací

Pokračovat v inovaci vzdělávacích procesů v souladu se svoji vizí. ŠVP PV pravidelně aktualizovat a doplňovat o prvky z různých didaktických programů.

Pokračovat v začleňování nových metod a forem práce (individualizace prvky Začít spolu, metoda Dobrého startu, Dobrý začátek, WOW).

Dále Také v dalších letech nabízet pestré a zajímavé vzdělávací nabídky podporující všestranný rozvoj dětí.

Dále využívat efektivně principy z „Teorie rozmanitých inteligencí“ H. Gardnera.

Vést všechny děti k aktivní účasti na vzdělávání: projevovat zájmem, být iniciativní, samostatně komunikovat, kreativně rozvíjet vzdělávací činnosti, dle svých možností dosahovat dobrých výsledků ve vzdělávání, zažívat úspěch, učit se ohodnotit své výsledky, učit se samostatně a soustředěně pracovat v centrech aktivit.

V rámci rozšířených aktivit vhodně doplňovat vzdělávání v jednotlivých třídách a přispívat k pestrosti vzdělávací nabídky a specializaci jednotlivých tříd. Zachovat nadstandartní práci řečových preventistek, umožňovat poradenskou činnost rodičům pro včasné zachycení řečových vad u dětí. Pokračovat ve spolupráci s klinickým logopedem nejenom úvodních depistáží.

Důsledněji diferencovat vzdělávací cíle dle osobnostních předpokladů dětí.

Pokračovat v diagnostických záznamech dětí, které jsou v souladu se vzdělávacím programem a nadále zkvalitňovat pedagogickou diagnostiku (zejména u předškolních dětí).

Aplikovat do vzdělávací činnosti výsledky pedagogické diagnostiky (spolupráce s poradenskými zařízeními, rodiči) a zaměřit pozornost na děti s riziky neúspěšnosti – IP pro děti se specifickými vzdělávacími potřebami, děti s OŠD i děti nadané.

Připravovat se na podmínky vzdělávání dětí od dvou do tří let

Udržet statut Fakultní škola udělený Pedagogickou fakultou Univerzity Hradec Králové.
Zodpovídají učitelky a ředitelka.

Rozvoj oblasti spolupráce s rodinou a veřejností

Spolupráce se zřizovatelem a institucemi:

Navázat na dobře nastavenou spolupráci se zřizovatelem. Rozvíjet kontakty s různými organizacemi, institucemi a firmami pro posílení odbornosti, získání sponzorských darů a zároveň k obohacení vzdělávacího procesu.

Umožnit získávání praktického povědomí dětí o okolním dění (exkurze, kulturní a společenské akce, besedy, environmentální výchovy, podpory zdravého životního stylu, bezpečnosti a mnoha dalších).

Udržovat a podporovat partnerské vztahy s vysokými a středními školami, které vzdělávají budoucí pedagogy. I nadále vést pravidelné praxe studentů učitelství pro mateřské školy. Podílet se na vzdělávání studentů PdF UHK.

Udržovat a podporovat partnerské vztahy se základními školami v dosahu své působnosti, s partnery v oblasti školských poradenských pracovišť a s odborníky v oblasti logopedie.

Spolupráce s rodiči:

Nadále spolupracovat se zákonnými zástupci dětí, informovat je o vzdělávacích aktivitách. Realizovat pro ně řadu společných setkání a aktivit. Pořádat rodičovské schůzky.

Ochotně vést dialog s rodiči a zodpovídat jejich dotazy během běžné každodenní komunikace.

Pomocí dotazníků umožnit rodičům projevit jejich nápady a iniciativu, zapojit rodiče do spolurozhodování o otázkách týkajících se dění na škole.

Plánovat a organizovat společné akce pro rodiče, děti a veřejnost, které budou dále prohlubovat vzájemné poznání obou stran.

Pokračovat v zapojování rodičů do vzdělávání formou společného plnění drobných úkolů rodičů s dětmi při příchodu do mateřské školy. Participovat na vhodně zadávaných dobrovolných „domácích úkolech“ pro děti.

Motivovat zájem rodičů o vzdělávací aktivity jejich dětí a o rozvoj a fungování školy.
Zodpovídají učitelky, ředitelka.

Rozvoj personální oblasti a DVPP

Udržet 100% kvalifikovanost a motivovanost pedagogického sboru.

Během obměny pracovníků školy přijímat kvalifikované pracovníky dle aktuálních potřeb školy. U začínajících pedagogů zajistit kvalitní podmínky jejich rozvoje.

V rámci projektů spolufinancovaných z Evropských fondů – Zvýšení kvality výuky MŠ - Šablony II – udržet pozici „Školní asistent“ na obou MŠ a zapojit se do Šablony III.

Nadále intenzivně podporovat profesní růst pedagogických pracovníků, tím směřovat ke zkvalitňování vzdělávání dětí.

Podporovat iniciativu učitelek se stále vzdělávat. Zaměřit se především na nové metody a formy práce (projekty Začít spolu, Dobrý začátek, Dobrý start).

Pokračovat v přípravách učitelek na koordinaci vzdělávání v následujícím týdnu, vzájemně se inspirovat, předávat si náměty, velmi efektivně spolupracovat.

Znalosti a dovednosti učitelek prohlubovat absolvováním stáží, sdílením, účastí na školeních (NIDV, UHK, Školská zařízení pro další vzdělávání pedagogů Královéhradeckého kraje). Nově získané poznatky si vzájemně předávat a sdílet.

V případě aktuálnosti a vhodnosti tématu zajistit vzdělávací kurz pro celý pedagogický sbor.

Využívat vzdělávacích nabídek v rámci projektů spolufinancovaných z Evropských fondů - Zvýšení kvality výuky MŠ - Šablony II.

Věnovat pozornost a zlepšovat kvalitu rozvoje i nepedagogických pracovníků.

Využívat vzdělávacích nabídek v oblasti IT technologií se zaměřením na přípravu pedagogů na případné distanční vzdělávání v rámci různých prostředí, např. v Teams.

Pokračovat v nastaveném systému odměňování pracovníků.

Zodpovídají ředitelka, zástupkyně ředitelky.

Rozvoj oblasti řízení školy

Zachovat management školy, který tvoří ředitelka školy a její dvě zástupkyně. Pracovat systematicky a participativně.

Pokračovat v komplexní provázanosti veškerých řídicích i kontrolních mechanismů a nástrojů.

Zpracovávat a pravidelně vyhodnocovat kvalitní, systémově provázané koncepční dokumenty, které jsou účinným nástrojem řízení i kontroly.

Zpracovávat a naplňovat koncepční záměry rozvoje školy a dlouhodobou strategii, každoročně je rozpracovávat a vyhodnocovat na základě SWOT analýzy v ročních plánech, plánech kontrol. Seznamovat s nimi pracovnice školy.

Zachovat propracovaný a efektivní autoevaluační systém, realizovat vlastní evaluaci a její výsledky využívat k inovaci či doplnění stanovených rozvojových cílů.

Pokračovat v hospitační a kontrolní činnosti a pravidelně ji realizovat všemi vedoucími pracovníky. Pořizovat záznamy a přijímat opatření ke zkvalitnění výuky. Pravidelně vykonávat a dokumentovat vzájemné hospitace učitelek.

Ke zkvalitnění vzdělávacího procesu nadále využívat hodnotící rozhovory pedagogů s vedením školy.

Zachovat četnost pedagogických rad, které jsou organizovány pro všechny učitelky. V rámci operativních porad (na každém pracovišti zvlášť), se při jednání zaměřit na kvalitu pedagogického procesu školy a předávání vzájemných poznatků a zkušeností.

Zabezpečit přenos informací uvnitř školy tak, aby všechny pracovnice měly potřebné a jednoznačné informace včas k dispozici.

Veškerou komunikaci a koordinaci práce uvnitř školy i nadále založit na vzájemném respektu, úctě, odpovědnosti jednotlivce a týmové spolupráci. Využívat znalostí, dovedností a schopností jednotlivců v týmu, motivovat je pro práci v týmu a ke spolupráci. Podporovat vědomí důležitosti každé pracovní pozice.

Zachovat pedagogický styl učitelek, který se vyznačuje výraznou vstřícností, empatií, pedagogickým taktem a laskavostí pedagogů. Zároveň udržet důsledné sledování didaktických cílů a principů.

Dávat i nadále prostor učitelkám k seberealizaci, respektovat jejich rozdílné osobnostní rysy a využívat tímto s maximálním efektem jejich profesní potenciál.

Účelně a efektivně hospodařit s finančními prostředky – provozní rozpočet, státní rozpočet - platy.

Být nadále iniciativní v získávání dalších finančních prostředků k zabezpečení chodu i vzdělávacích záměrů školy (granty, dotace...).

Udržet úroveň školy, která svým zaměřením, personálním obsazením, kvalitou výuky i nabídkou rozšířených aktivit je konkurenceschopná. Cílit na to, aby děti chodily do MŠ rády a rodiče byli s náplní školy spokojeni. Zodpovídá ředitelka.

ORGANIZACE CHODU ŠKOLY

Provozní doba školy

Provoz Mateřské školy Kampanova je od 6.30 hodin do 17.00 hodin.

Provoz Mateřské školy Albertova je od 6.30 hodin do 16.30 hodin.

Denní řád

Denní řád i plánování je dáno těmito hlavními pilíři:

- denní řád je limitován dobou příchodu dětí do MŠ – do 8.00 – 8.30 hodin
- dobou pobytu dětí venku dle počasí alespoň 2 hodiny

Využíváme individuálních, skupinových i frontálních činností. Děti mají dostatek prostoru k experimentování, k vlastní i společné aktivitě a nejsou přetěžovány.

Poměr mezi spontánními a řízenými činnostmi je vyvážený. V denním programu je pamatováno na dostatek přirozených pohybových aktivit, ale jsou pravidelně zařazovány zdravotně preventivní pohybové činnosti a cvičení dětí na náradích ke zvyšování dětské zdatnosti, svalové síly a obratnosti. Využíváme za tímto účelem také cvičení v tělocvičně např. základní školy Habrmanova.

Rodiče přivádí své dítě do 8.00 – 8.30 hodin ráno, aby umožnili dětem zúčastnit se a prožít převážnou část z programu, který mateřská škola nabízí. Na základě předešlé domluvy však mohou rodiče přivést i odvést své dítě kdykoliv během dne (kromě povinného předškolního vzdělávání – podrobnosti upravuje školní řád). Na netradiční akce jsou zvány také děti a rodiče z okolí, které mateřskou školu dosud - již nenavštěvují nebo navštěvují jinou školu.

Rozsah povinného předškolního vzdělávání je stanoven na 4 hodiny denně. Ředitelka školy je stanovuje od 8:30 hodin do 12:30 hodin na MŠ Kampanova, od 8:15 hodin do 12:15 hodin na MŠ Albertova. Povinnost předškolního vzdělávání není dána ve dnech, které připadají na období školních prázdnin. Uvolnění z předškolního vzdělávání na dobu delší než 14 dní z rodinných či jiných důvodů (mimo nemoc), povolí ředitelka školy na základě písemné žádosti zákonných zástupců s uvedením důvodu. Následně absenci rodič zapíše s důvodem absence do omluvného listu.

Také interiéry MŠ přizpůsobujeme potřebám dětí – pravidelně jej měníme, doplňujeme a obměňujeme. Děti se podílí svými výtvarnými počiny na celkové estetické výzdobě mateřské školy.

Zařazování dětí do tříd

Děti jsou zpravidla zařazovány do tříd podle věku. Do tříd Modrá a Oranžová pastelka (MŠ Kampanova) a Žlutá třída (MŠ Albertova) zpravidla docházejí děti rok před zahájením

školní docházky a děti s odkladem školní docházky. Kritéria pro přijímání dětí do mateřské školy jsou vyvěšována na nástěnkách a webových stránkách školy. Za stanovená kritéria zodpovídá ředitelka školy po dohodě se zřizovatelem.

Provoz školy o prázdninách

Provoz mateřské školy je celoroční. Provoz mateřské školy bývá přerušen v měsíci červenci a srpnu, zpravidla na 4-5 týdnů z důvodu nutné údržby, oprav a čerpání dovolených zaměstnanců. Rozsah omezení nebo přerušení stanoví ředitelka školy po dohodě se zřizovatelem (v období uzavření MŠ si v nutných případech mohou zažádat o náhradní umístění v jiné MŠ na základě písemné žádosti rodiče dítěte podané ředitelce mateřské školy, kam chtějí dítě umístit). Provoz může být omezen i v jiném období - např. v období vánočních svátků. Informaci o přerušení provozu v tomto případě zveřejní ředitelka mateřské školy neprodleně po projednání se zřizovatelem o rozhodnutí přerušení provozu.

Denní režim (orientační)

Denní režim je orientační a každá třída jej má uzpůsobený konkrétním potřebám dětí a probíhajícímu programu. Orientační denní režim dané třídy je pro rodiče vyvěšen na nástěnce v šatnách dětí. Zde také rodiče naleznou informace o dění ve třídě, o připravovaných programech pro děti z dané třídy i akcích školy.

6.30 – 8.30	Scházení dětí, ranní hry dle volby dětí
8.30 – 8.40	Zdravotní cvičení
8.40 – 8.55	Hygiena, svačina
8.55 – 9.30	Komunikativní kruh, dopolední činnosti
9.30 – 11.30	Pobyt venku
11.30 – 12.00	Hygiena, oběd
12.00 – 14.15	Poslech pohádky, odpočinek
14.15 – 14.30	Hygiena, svačina
14.30 – 17.00	Odpolední zájmové činnosti dětí (do 16.30 – MŠ Albertova)

Tradiční akce školy pro děti, rodiče a veřejnost

Vánoční besídky probíhají v prosinci na jednotlivých třídách pro rodiče a hosty dětí. Pro rodiče a hosty společně s dětmi připravujeme vánoční vystoupení a posezení u stromečku. Děti vystupují s bohatým vánočním programem (zpěv koled, divadlo, tanečky, recitace apod.)

Jarní přehlídka probíhá v květnu v prostorách auly UHK. Pro rodiče a hosty dětí připravujeme s dětmi z každé třídy MŠ Kampanova průřezová vystoupení. Opět s bohatým programem, písněmi, tanci, básněmi...

„**Namaluj čerta**“ - Do odpolední akce mateřské školy Albertova se zapojují nejen rodiče, ale i studentky UHK. Rodiče s dětmi ve třídě plní různé zábavné úkoly a tvoří čerty, Mikuláše i anděly. Společně vzniklými výtvarnými počiny poté bývají vyzdobeny prostory školy.

„**Rozloučení se školním rokem**“ - oslavy pro děti a rodiče z MŠ Albertova odcházející do základní školy pořádáme slavnost na školní zahradě. Děti předvádějí rodičům a svým hostům svoje „umělecké“ dovednosti. Pro děti bývá po vystoupeních a slavnostním vyřazování - „Pasování na školáky“, připraven zábavný program.

„**Spaní přes noc ve školce**“ pro děti z MŠ Kampanova i Albertova odcházející do základní školy bývá připravováno na konci školního roku rozloučení se školkou formou celodenních her a společného spaní ve školce.

„**Zahradní slavnost**“ bývá pořádána na podzim v areálu zahrady Mateřské školy Kampanova pro „naše“ i děti z okolí. V rámci akce jsou pro děti připravovány hry a soutěže na stanovištích a bohatý zábavný kulturní program s hudbou a tancem.

Tematické třídní dílny - na některé odpolední akce zveme rodiče do tříd a společně s dětmi plní různé zábavné úkoly a tvoří na dané téma.

„**Dětská olympiáda**“ - pořádáme na podzim na hřišti Bavlna ve spolupráci s FK HK pro děti z obou MŠ. V rámci dopolední akce připravujeme sportovní hry pro děti na stanovištích.

Akce školy pro děti

Výlety – pro děti pořádáme různé výlety do okolí Hradce Králové - Kunětická hora, Mazurovy chalupy, Častolovice, Zoo Dvůr K. n. L., ZOO park Stěžery, vánoční Hrádek u Nechanic a další...

Kulturní a vzdělávací akce – divadelní, hudební, kouzelnické, se zvířátky – do mateřské školy zveme profesionální umělce a chovatele s hodnotným kulturním nebo vzdělávacím představením. Využíváme také širokou nabídku různých organizací krajského města - navštěvujeme představení divadla Drak a Labyrint, v Adalbertinu, Galerii výtvarného umění, Východočeské muzeum, knihovny města, základní umělecké školy a další.

Solná jeskyně – s dětmi navštěvujeme v podzimních a zimních měsících solnou jeskyni v blízkosti školy.

Pohybové činnosti – každý den zařazují učitelky do činností také pohybové chvíle, hry a různá zdravotní cvičení. Pro pohybové vyžití dětí využíváme naše školní hřiště i hřiště a parky v blízkosti školy. S dětmi se účastníme také vybraných sportovních akcí (např. fotbalový, hokejbalový turnaj). Jednou za měsíc cvičíme dle možností v tělocvičně základní školy. Pořádáme pro zájemce kurzy plavání a lyžování (většinou se jedná o předškolní děti).

Během školního roku pořádáme další různé tematické aktivity, výlety, exkurze, divadla, oslavy, besídky, slavnosti, účasti na soutěžích,... a vítáme aktivní spolupráci s rodiči.

Vzdělávání a hodnocení výsledků vzdělávání distančním způsobem

Pokud z důvodu krizového opatření vyhlášeného podle krizového zákona, nebo z důvodu nařízení mimořádného opatření podle zvláštního zákona, anebo z důvodu nařízení karantény podle zákona o ochraně veřejného zdraví není možná osobní přítomnost většiny dětí, pro které je předškolní vzdělávání povinné, z mateřské školy nebo z odloučeného pracoviště nebo z nejméně jedné třídy, ve které se vzdělávají pouze tyto děti, poskytuje škola dotčeným dětem vzdělávání distančním způsobem. Vzdělávání distančním způsobem škola uskutečňuje podle příslušného rámcového vzdělávacího programu a školního vzdělávacího programu v míře odpovídající okolnostem. Děti, pro které je předškolní vzdělávání povinné, jsou povinny se vzdělávat distančním způsobem. Způsob poskytování vzdělávání a hodnocení výsledků vzdělávání distančním způsobem přizpůsobí škola podmínkám dítěte, pro toto vzdělávání.

VNITŘNÍ USPOŘÁDÁNÍ ŠKOLY A CHARAKTERISTIKA JEDNOTLIVÝCH TŘÍD

Uspořádání tříd mateřské školy Kampanova

Mateřská škola je šestitřídní. Čtyři třídy jsou v hlavním dvoupodlažním pavilonu a další dvě třídy jsou umístěny jednotlivě v samostatných pavilonech. Vybavení každé třídy je laděno do jedné barvy a tuto barvu nese v názvu třídy – Zelená pastelka, Červená pastelka, Duhová pastelka, Žlutá pastelka, Oranžová pastelka a Modrá pastelka. V každé třídě dvě pedagogické pracovnice pečují o 28 dětí. Souběžné působení dvou učitelek ve třídě je zajištěno dle organizačních možností a podmínek školy při pobytu venku a režimových činnostech (např. při pobytu v šatně, během obědů, výletů a akcí mimo areál školy). Jedna provozní pracovnice uklízí ve dvou třídách.

Všechny učitelky na jednotlivých třídách vypracovávají Třídní vzdělávací program pro předškolní vzdělávání a ve dvojici organizují výchovně vzdělávací práci. Některé programy jsou pořádány pro děti z více tříd. Do tříd Modrá a Oranžová pastelka zpravidla docházejí děti rok před zahájením školní docházky a děti s odkladem školní docházky.

Charakteristika jednotlivých tříd MŠ Kampanova

1. třída - Zelená pastelka:

Tato třída je laděna do zelených tónů. V rámci individualizace je třída rozdělena do center aktivit, kde děti pracují, vyrábějí a tvoří. Navštěvuje ji 25 dětí. Třída je přizpůsobena nejmladším ve věku 3 – 5 let.

Zaměření: přívětivá rodinná výchova, řečová péče, vztah k přírodě, seznamování s angl. jazykem.

Pedagogické obsazení: Renata Holubář Schreiberová, Šárka Bednářová

Provozní pracovnice: Karin Bubeníčková

2. třída – Červená pastelka:

Tuto třídu navštěvují 25 dětí ve věku 3 – 4 roky. Paní učitelky děti vedou k tvořivosti a aktivitě pomocí center a koutků s různým zaměřením.

Zaměření: samostatnost, hudební a výtvarná výchova, řečová péče.

Pedagogické obsazení: Svatava Břehovská, Lenka Volanská.

Provozní pracovnice: Karin Bubeníčková.

3. třída – Žlutá pastelka:

V této třídě jsou děti od 4 - 6 let, jedná se o třídu plnou center a hracích koutků v barvách žluté. Navštěvuje ji rovněž 26 dětí.

Zaměření: citová výchova, řečová výchova, environmentální výchova, seznamování s anglickým jazykem, příprava na školu.

Pedagogické obsazení: Sylva Zapletalová, Ludmila Kopřivová, Bc. Miroslava Masařová

Provozní pracovnice: Romana Šantrůčková.

4. třída – Duhová pastelka:

V této třídě je 26 dětí od 3 - 7 let, jedná se o třídu smíšenou. Třída Duhová pastelka nám nabízí výrazné prvky programu Začít spolu. Třída je situována do center a koutků.

Zaměření: adaptace na nové prostředí, vedení dětí k samostatnosti, práce v centrech, výtvarné činnosti, seznamování s anglickým jazykem, flétna, příprava na školu.

Pedagogické obsazení: Valerie Richtermocová, Bc. Martina Zyková.

Provozní pracovnice: Romana Šantrůčková.

5. třída – Oranžová pastelka:

Ve třídě Oranžová pastelka je 27 předškolních dětí ve věku 5 -7 let, které rády sportují a cvičí. Děti jsou vedeny k pohybu a k lásce ke sportu. Třída je uzpůsobena těmto aktivitám, je zde více volného prostoru. Paní učitelky děti efektivně připravují na školu.

Zaměření: sportovní a pohybové – plavání, bruslení, lyžování, návštěva tělocvičny, hřiště na Bavlně, flétna, seznamování s anglickým jazykem, příprava na školu.

Pedagogické obsazení: Bc. Ivona Struhařová, Hana Draslarová, Renata Stejskalová,

Provozní pracovnice: Alina Hadad.

6. třída – Modrá pastelka:

Tuto třídu navštěvuje 27 předškolních dětí ve věku 5 -7 let a paní učitelky s nimi procvičují předškolní přípravu do 1. tříd, zaměřují se na grafomotoriku, děti vedou více k soustředění a koncentraci. Třída je situována do center a koutků a děti se zde plnohodnotně rozvíjejí.

Zaměření: řečová prevence, seznamování s anglickým jazykem, flétna, příprava na školu.

Pedagogické obsazení: Barbora Šímová, Bc. Žaneta Kovandová

Provozní pracovnice: Alina Hadad.

Školní jídelna MŠ Kampanova

Vedoucí školní jídelny: Jiřina Horná

Vedoucí kuchařka: Saša Ochrymovičová

Kuchařky: Helena Tománková, Jitka Banetková

Školnice: Ing. Marie Kováčová

Uspořádání tříd mateřské školy Albertova

Mateřská škola je trojtřídní. Každá třída zabírá jedno patro vily. Vybavení každé třídy je laděno do jedné barvy a tuto barvu nese v názvu třídy – Žlutá pastelka, Oranžová pastelka a Modrá pastelka. V každé třídě dvě pedagogické pracovnice pečují o 25 dětí, v modré třídě je umístěno 16 dětí. Souběžné působení dvou učitelek ve třídě je zajištěno dle organizačních možností a podmínek školy při pobytu venku a režimových činnostech (např. při pobytu v šatně, během obědů, výletů a akcí mimo areál školy). Každé patro budovy uklízí jedna provozní pracovnice.

Všechny učitelky na jednotlivých třídách vypracovávají Třídní vzdělávací program pro předškolní vzdělávání a ve dvojici organizují výchovně vzdělávací práci. Některé programy jsou pořádány pro děti z více tříd. Do Žluté třídy zpravidla docházejí děti rok před zahájením školní docházky a děti s odkladem školní docházky.

Charakteristika jednotlivých tříd MŠ Albertova

1.třída – Žlutá pastelka:

Tato třída je vybavena nábytkem ve žlutém nádechu. Každé dítě si tu najde svůj koutek ke hraní. Děti jsou zde vedeny k samostatnosti. Jelikož se jedná o děti s povinnou předškolní docházkou, systematicky pracují na školní přípravě pod vedením učitelek a rozvíjejí se především prožitkovými aktivitami.

Zaměření: seznamování s anglickým jazykem, environmentální výchova, školní příprava, řečová výchova

Pedagogické obsazení: Bc. Jitka Kurečková a Iveta Jelínková

Provozní pracovnice: Monika Molnár

2. třída – Oranžová pastelka:

Třidu Oranžová pastelka navštěvují nejmladší děti ve věku 3 – 5 let. Prostory této třídy jsou přizpůsobeny nejmladším dětem a je zde brán důraz na adaptaci na nové prostředí, sebeobsluhu a samostatnost.

Zaměření: hudební a pohybová výchova, seznámení s novým prostředím, sebeobsluha, řečová výchova, keramika.

Pedagogické obsazení: Mgr. Anna Macháčková, Bc. Kateřina Vobořilová

Provozní pracovnice: Petra Beková

3. třída – Modrá pastelka:

Tuto třídu navštěvují děti ve věku 4 – 6 let, jedná se o třídu smíšenou. Je umístěna v krásném prostředí podkroví, kde se nachází velké množství koutků a center. Třída je laděna do modrých tónů a vybavení odpovídá věku dětí.

Zaměření: grafomotorika, výtvarné a pracovní činnosti, seznamování s anglickým jazykem, školní příprava.

Pedagogické obsazení: Mgr. Magda Munzarová, Jarmila Matyášová

Provozní pracovnice: Pavla Černá

Pravidla chování a jednání v mateřské škole

Každá třída si tvoří svá vlastní pravidla, jejíž základem jsou tato obecná pravidla školy. Pravidla spoluvytvářejí děti s učitelkami.

JSME KAMARÁDI, POMÁHÁME SI, DOMLUVÍME SE. SPOLUPRACUJEME.

NAŠE RUCE POMÁHAJÍ A NEUBLIŽUJÍ.

NASLOUCHÁME JEDEN DRUHÉMU.

VOLÍME SI SVOBODNĚ ČINNOSTI.

PO SKONČENÍ VRACÍME HRAČKY ZPĚT NA DANÉ MÍSTO.

NEVADÍ, KDYŽ SE NÁM NĚCO NEPOVEDE, ZKUSÍME TO NAPRAVIT.

POCITY OSTATNÍCH NÁM NEJSOU LHOSTEJNÉ.

VE VNITŘNÍCH PROSTORÁCH ŠKOLY SE POHYBUJEME POMALU.

PO SCHODECH CHODÍME OPATRNĚ.

VZDĚLÁVACÍ OBSAH

CHARAKTERISTIKA VZDĚLÁVACÍHO PROGRAMU

Hlavní vzdělávací témata

Program je rozdělen do čtyř hlavních vzdělávacích témat:

JÁ A ZDRAVÝ ZPŮSOB ŽIVOTA, JÁ A PŘÍRODA, JÁ A OKOLÍ, JÁ A SVÁTKY

Z těchto témat vyplývají témata a podtémata Integrovaného celoročního vzdělávacího bloku. Náročnost je vypracována pro nejstarší věkovou skupinu dětí. Při odchodu do základní školy nejstarší děti ovládají dle svých schopností a možností dané kompetence. Učitelky u mladších dětí si vybírají témata a podtémata podle věku a schopností dětí, přizpůsobují jim vzdělávací nabídku, výstupy a směřování k dílčím kompetencím. Každé téma je ukončeno hodnocením.

Vzdělávací program je velmi naplněný. Je to ale pouze nabídka témat a podtémat. Učitelky mohou některá podtémata vynechat, sloučit, nahradit doplňujícím podtématem – vše podle potřeb dětí.

Závazná jsou čtyři hlavní témata. Učitelky na každé třídě si vyberou nejvhodnější variantu realizace ŠVP PV podle svých podmínek a nahlásí ředitelce variantu svého TVP. Varianta I: TVP bude vycházet z podrobného ŠVP PV, bude mít vlastní konkrétní výstupy a směřování ke klíčovým kompetencím. Varianta II: TVP bude vycházet pouze z daných hlavních témat, bude obsahovat svá témata a podtémata, bude mít vlastní předběžný časový plán. Učitelky tvoří TVP a vycházejí přímo z RVP. Každé téma bude mít své vlastní konkrétní výstupy a dílčí kompetence.

Naše mateřská škola využívá v ŠVP PV lineární uspořádání integrovaných bloků. Zároveň však učitelky využívají vstřícný model, jehož podstatou je důraz na vytváření správné interakce mezi dítětem a obsahem vzdělávání. Děti jsou považovány za spolutvůrce kurikula. Hodnocení vzdělávání probíhá po realizaci integrovaného bloku.

INTEGROVANÉ BLOKY ŠVP PV

Podrobně jsou cíle a návrhy činností zaznamenány v přílohách viz. MYŠLENKOVÉ MAPY a TÝDENNÍ NABÍDKA ČINNOSTÍ. Součástí přílohy jsou také KONKRETIZOVANÉ VÝSTUPY.

1.TÉMA JÁ A MOJE MATEŘSKÁ ŠKOLA - ZÁŘÍ

- 1.1. To je moje mateřská škola (adaptace na MŠ, seznámení s prostředím, značky, režim)
- 1.2. To jsou moji kamarádi (děti ve třídě, jméno, příjmení)
- 1.3. Kdo se o nás stará (práce dospělých v MŠ, práce rodičů, užitečnost práce a její výsledek)
- 1.4. Věci kolem nás (hračky, hygienické potřeby, oblečení, rozměry, barvy, tvar)
- 1.5. DOPLŇUJÍCÍ PODTÉMA: Konec léta

Charakteristika: Měsíc září znamená nejen začátek podzimu a konec léta, ale také začátek školního roku, kdy přijímáme nové děti. Snažíme se o hladký průběh adaptace a seznámení dětí s novým prostředím. Našimi prostředky jsou trpělivost, srdečnost a partnerský vztah mezi učitelkou a dítětem.

Směřujeme ke kompetencím:

Kompetence k učení: Získanou zkušenost uplatňuje v praktických situacích a v dalším učení

Kompetence k řešení problémů: Nebojí se chybovat, pokud nachází pozitivní ocenění nejen za úspěch, ale také za snahu.

Kompetence komunikativní: Dokáže se vyjadřovat a sdělovat své prožitky, pocity, nálady různými prostředky (řečovými, výtvarnými, hudebními, dramatickými apod.)

Kompetence sociální a personální: Spolupodílí se na společných rozhodnutích. Přijímá vyjasněné a zdůvodněné povinnosti. Dodržuje dohodnutá a pochopená pravidla a přizpůsobí se jim.

Kompetence činnosti a občanské: Má základní dětskou představu o tom, co je v souladu se základními lidskými hodnotami a normami, i co je s nimi v rozporu, a snaží se podle toho chovat. - Spoluvytváří pravidla společenského soužití mezi vrstevníky, rozumí jejich smyslu a chápe potřebu je zachovávat.

Navržené dílčí vzdělávací cíle:

- Osvojení si dovedností přiměřených věku.
- Rozvoj komunikativních dovedností (verbálních i neverbálních) a kultivovaného projevu. - Rozvoj tvořivosti (tvořivého myšlení, řešení problémů, tvořivého sebevyjádření). - Získání relativní citové samostatnosti.
- Seznamování s pravidly chování ve vztahu k druhému. Posilování prosociálního chování ve vztahu k ostatním lidem (v rodině, v mateřské škole, v dětské herní skupině apod.)
- Rozvoj schopnosti žít ve společenství ostatních lidí (spolupracovat, spolupodílet se), přináležet k tomuto společenství (ke třídě, k rodině, k ostatním dětem) a vnímat a přijímat základní hodnoty v tomto společenství uznávané.
- Seznamování s místem a prostředím, ve kterém dítě žije.

Očekávané výstupy:

- zvládnout sebeobsluhu, uplatňovat základní kulturu hygienických a zdravotně preventivních návyků /starat se o osobní hygienu, přijímat stravu a tekutinu, umět stolovat, postarat se o sebe a své osobní věci, oblékat se, svlékat se, obouvat se apod.
- zvládat jednoduchou obsluhu a pracovní úkony /postarat se o hračky, pomůcky, uklidit po sobě, udržovat pořádek, zvládat jednoduché úklidové práce
- zacházet s běžnými předměty denní potřeby, hračkami, pomůckami
- chápat prostorové pojmy /vpravo, vlevo, dole, nahoře, uprostřed, pod, nad, u vedle, mezi apod., orientovat se v prostoru i v rovině
- prožívat a dětským způsobem projevat, co cítí /soucit, radost, náklonnosti, snažit se ovládat své afektivní chování /odložit splnění svých osobních přání, zklidnit se, tlumit vztek, zlost, agresivitu apod.
- uplatňovat návyky v základních formách společenského chování ve styku s dospělými i s dětmi /zdravit známé děti i dospělé, rozloučit se, poprosit, poděkovat, vzít si slovo až druhý domluví, požádat o pomoc apod.
- pochopit, že každý má ve společenství /v rodině, ve třídě, v herní skupině/svou roli, podle které se má chovat
- začlenit se do třídy a zařadit se mezi své vrstevníky, respektovat jejich rozdílné vlastnosti, schopnosti a dovednosti
- adaptovat se na život ve škole, aktivně zvládat požadavky plynout z prostředí školy i jeho běžných proměn /vnímat základní pravidla jednání ve skupině, podílet se na nich a řídit se jimi, podřídit se rozhodnutí skupiny, přizpůsobit se společnému programu, spolupracovat, přijímat autoritu/ a spoluvytvářet v tomto společenství prostředí pohody
- utvořit si dětskou představu o pravidlech chování a společenských normách, co je v souladu s nimi a co proti nim a ve vývojově odpovídajících situacích se podle této představy chovat se doma, v MŠ i na veřejnosti
- navazovat kontakty s dospělým, kterému je svěřené do péče, překonat stud, komunikovat s ním vhodným způsobem, respektovat ho
- přirozeně a bez zábran komunikovat s druhým dítětem, navazovat a udržovat dětská přátelství
- odmítnout komunikaci, která mu je nepříjemná
- uvědomovat si svá práva ve vztahu k druhému, přiznávat stejná práva druhým

- dodržovat dohodnutá a pochopená pravidla vzájemného soužití a chování doma, v MŠ, na veřejnosti, dodržovat herní pravidla

2.TÉMA PODZIM - ŘÍJEN

2.1. Změny v přírodě (hlavní znaky, zvířata, rostliny, příprava na zimu, péče o živ. prostředí)

2.2. Ovoce a ovocné stromy (druhy ovoce, sklizeň, využití a význam pro člověka, úpravy)

2.3. Zelenina (sklizeň v zahrádkách a práce na poli, význam zeleniny a úpravy)

2.4. Stromy, keře a jejich plody

2.5. DOPLŇUJÍCÍ PODTÉMA: Projekt „Kámen“ (rozdíl mezi živou a neživou přírodou)

Charakteristika: Tímto blokem děti seznamujeme s podzimem a co je pro něj typické. Pracujeme hodně s přírodninami a využíváme v plné míře prožitkové učení. Děti poznají ovoce a zeleninu, stromy, keře a seznámí se se změnami, které nám přináší podzim.

Směřujeme ke kompetencím:

Kompetence k učení: Má elementární poznatky o světě lidí, kultury, přírody i techniky, který dítě obklopuje, o jeho rozmanitostech a proměnách. Orientuje se v řádu a dění prostředí, ve kterém žije.

Kompetence k řešení problémů: Všímá si dění i problémů v bezprostředním okolí. Přirozenou motivací k řešení dalších problémů a situací je pro něj pozitivní odezva na aktivní zájem

Kompetence komunikativní: V běžných situacích komunikuje bez zábran a ostychu s dětmi i s dospělými.

Chápe, že být komunikativní, vstřícné, iniciativní a aktivní je výhodou.

Kompetence sociální a personální: Ve skupině se dokáže prosadit, ale i podřídí, při společných činnostech se domlouvá a spolupracuje. V běžných situacích uplatňuje základní společenské návyky a pravidla společenského styku. Je schopné respektovat druhé, vyjednávat, přijímat a uzavírat kompromisy.

Kompetence činnostní a občanské: Spoluvytváří pravidla společenského soužití, rozumí jejich smyslu a chápe potřebu je zachovávat.

Navržené dílčí vzdělávací cíle:

- Rozvoj a užívání všech smyslů.
- Rozvoj řečových schopností a jazykových dovedností receptivních (vnímání, naslouchání, porozumění) i produktivních (výslovnosti, vytváření pojmů, mluvního projevu, vyjadřování). - Posilování přirozených poznávacích citů (zvědavosti, zájmu, radosti z objevování apod.). – Získání relativní citové nezávislosti.
- Rozvoj kooperativních dovedností.

- Rozvoj společenského i estetického vkusu.
- Chápat, že změny způsobené lidskou činností mohou prostředí chránit a zlepšovat, ale také poškozovat a ničit.

Očekávané výstupy:

- vnímat a rozlišovat s pomocí všech smyslů /sluchově rozlišovat zvuky a tóny, zrakově rozlišovat tvary předmětů a jiné specifické znaky, rozlišovat vůně, chutě, vnímat hmatem apod./
- vědomě využívat všech smyslů, záměrně pozorovat, postřehovat, všímat si nového, změněného, chybějícího
- chápat prostorové pojmy, orientovat se v prostoru a v rovině
- všímat si změn a dění v nejbližším okolí
- mít povědomí o významu životního prostředí přírody i společnosti pro člověka
- pomáhat pečovat o okolní životní prostředí /dbát o pořádek a čistotu, nakládat vhodným způsobem s odpady, starat se o rostliny

3. TÉMA KDO JSEM A KDE ŽIJÍ - LISTOPAD

3.1. To jsem já (moje tělo a psychika)

3.2. Žiji v Hradci Králové (seznamování s městem, významné budovy, orientace)

3.3. Cestujeme po Čechách (místa naší země, Praha)

3.4. Cestování dopravními prostředky (druhy dopravních prostředků, využití)

3.5. DOPLŇUJÍCÍ PODTÉMA: Cestujeme po světě (etnity, pestrost světa)

Charakteristika: Tento blok děti seznamuje se sebou samým a také kde žije a co významného ho obklopuje. Dále je zde zahrnuta doprava a cestování. Tyto části bloku jsou důležité pro dítě v předškolním věku, rozšiřuje si tímto obzory a vědomosti.

Směřujeme ke kompetencím:

Kompetence k učení: Má elementární poznatky o světě lidí, kultury, přírody i techniky, který dítě obklopuje, o jeho rozmanitostech a proměnách. Orientuje se v řádu a dění prostředí, ve kterém žije.

Kompetence k řešení problémů: Řeší problémy, na které stačí. Znamé a opakující se situace se snaží řešit samostatně (na základě nápodoby či opakování), náročnější s oporou a pomocí dospělého.

Kompetence komunikativní: Ví, že lidé se dorozumívají i jinými jazyky a že je možno se jim učit. Ví, že se lidé dorozumívají i jinými jazyky a že je možno se jim učit. Má vytvořeny elementární předpoklady k učení se cizímu jazyku.

Kompetence sociální a personální: Uvědomuje si, že za sebe i své jednání odpovídá a nese důsledky.

Kompetence činnosti a občanské: Dbá na osobní zdraví a bezpečí svoje i druhých, chová se odpovědně s ohledem na zdravé a bezpečné okolí prostředí (přírodní i společenské).

Navržené dílčí vzdělávací cíle:

- Osvojení si poznatků o těle a jeho zdraví, o pohybových činnostech a jejich kvalitě.
- Rozvoj komunikativních dovedností (verbálních i neverbálních) a kultivovaného projevu. - Posilování přirozených poznávacích citů (zvědavosti, zájmu, radosti z objevování apod.). - Poznávání sebe sama, rozvoj pozitivních citů ve vztahu k sobě (uvědom. si vlastní identity, získání sebevědomí, sebedůvěry, osobní spokojenosti).
- Osvojení si elementárních poznatků, schopností a dovedností důležitých pro navazování a rozvíjení vztahů dítěte k druhým lidem. Seznamování se světem lidí,

kultury a umění, osvojení si základních poznatků o prostředí, v němž dítě žije. Vytváření povědomí o existenci ostatních kultur a národností.

- Vytváření elementárního povědomí o širším přírodním, kulturním i technickém prostředí, o jejich rozmanitosti, vývoji a neustálých proměnách.

Očekávané výstupy:

- pojmenovat části těla, některé orgány (včetně pohlavních), znát jejich funkce, mít povědomí o těle a jeho vývoji
- rozlišovat některé obrazné symboly (piktogramy, orientační a dopravní značky, označení nebezpečí apod.) a porozumět jejich významu i jejich komunikativní funkci
- uvědomovat si příjemné a nepříjemné citové prožitky (lásku, radost, soucítění, spokojenost i strach, smutek, odmítání), rozlišovat citové projevy v důvěrném (rodinném) a cizím prostředí
- osvojit si elementární poznatky o okolní, prostředí, které jsou dítěti blízké, pro ně smysluplné a přínosné, zajímavé a jemu pochopitelné a využitelné pro další učení a životní praxi

4. TÉMA VÁNOCE - PROSINEC

4.1. Mikulášská nadílka (příprava Vánoc, programu pro rodiče)

4.2. Pečeme vánoční cukroví (suroviny pro přípravu pokrmů, tvary, prostorové vztahy)

4.3. Vánoce a pohádky (výroba dárků, vánoční besídka)

4.4. Zvyky a tradice (šťastný nový rok, přání do nového roku)

Charakteristika: Všechny děti milují vánoční svátky a činnosti s nimi související. V mateřské škole je mají možnost vyzkoušet, ale i prožít. Seznámí se nejen se štědrým večerem, ale také s adventem, se zvyky a tradicemi. Pro děti je to obohacující a zábavné.

Směřujeme ke kompetencím:

Kompetence k učení: Učí se nejen spontánně, ale i vědomě, vyvine úsilí, soustředí se na činnost a záměrně si zapamatuje. Při zadané práci dokončí, co započalo. Dovede postupovat podle instrukcí a pokynů, je schopno dobrat se k výsledkům

Kompetence k řešení problémů: Problémy řeší na základě bezprostřední zkušenosti; postupuje cestou pokusu a omylu, zkouší, experimentuje; spontánně vymýšlí nová řešení problémů a situací; hledá různé možnosti a varianty (má vlastní, originální nápady); využívá při tom dosavadní zkušenosti, fantazii a představivost.

Kompetence komunikativní: Dokáže se vyjadřovat a sdělovat své prožitky, pocity, nálady různými prostředky (řečovými, výtvarnými, hudebními, dramatickými apod.).

Kompetence sociální a personální: Ve skupině se dokáže prosadit, ale i podřídit, při společných činnostech se domlouvá a spolupracuje. V běžných situacích uplatňuje základní společenské návyky a pravidla společenského styku.

Kompetence činnostní a občanské: Svoje činnosti a hry se učí plánovat, organizovat, řídit a vyhodnocovat.

Navržené dílčí vzdělávací cíle:

- Rozvoj pohybových schopností a zdokonalování dovedností v oblasti hrubé i jemné motoriky (koordinace a rozsahu pohybu, dýchání, koordinace ruky a oka apod.), ovládání pohybového aparátu a těl. funkcí.
- Rozvoj komunikativních dovedností (verbálních i neverbálních) a kultivovaného projevu. - Rozvoj a kultivace představivosti a fantazie. - Rozvoj schopností citové vztahy vytvářet, rozvíjet je a city plně prožívat.
- Posilování prosociálního chování ve vztahu k ostatním lidem (v rodině, v mateřské škole, v dětské herní skupině apod.

- Rozvoj základních kulturně společenských postojů, návyků a dovedností dítěte, rozvoj schopností projevat se autenticky, chovat se autonomně, prosociálně a aktivně se přizpůsobovat spol. prostředí a zvládat jeho změny.
- Vytváření pozitivního vztahu k prostředí, ve kterém dítě žije.

Očekávané výstupy:

- naučit se z paměti krátké texty (reprodukovat říkanky, písničky, pohádky, zvládnou jednoduchou dramatickou úlohu)
- projevat zájem o knížky, soustředěně poslouchat četbu, hudbu, sledovat divadlo
- těšit se z hezkých a příjemných zážitků, ze setkání s uměním
- vnímat umělecké a kulturní podněty, pozorně poslouchat, sledovat se zájmem literární, dramatické či hudební představení a hodnotit svoje zážitky (říci, co bylo zajímavé, co je zaujalo)

5. TÉMA ZIMA - LEDEN

5.1. Příroda v zimě (charakteristika zimy, doprava v zimě)

5.2. Zvířata v zimě (kde žijí, kde se ukrývají, pomoc člověka)

5.3. Zimní sporty a radovánky (druhy zimních sportů, činnosti, ochrana zdraví)

5.4. Zima a počasí (pokusy se sněhem a ledem, pozorování počasí, vlastnosti a účinky sněhu, ledu a mrazu)

5.5. DOPLŇUJÍCÍ PODTÉMA: Hvězdárna (elementární poznatky o zeměkouli, o vesmíru).

Charakteristika: Zimní období patří mezi nejkrásnější čas a děti jej milují. Vyprávění o zimě, o zimních sportech a radovánkách, o počasí je pro děti velmi přirozené. V tomto období také navštíví základní školu, kde budou mít možnost vidět své kamarády ve školních lavicích.

Směřujeme ke kompetencím:

Kompetence k učení: Klade otázky a hledá na ně odpovědi, aktivně si všímá, co se kolem něho děje. Chce porozumět věcem, jevům a dějům, které kolem sebe vidí. Poznává, že se může mnohému naučit, raduje se z toho, co samo dokázalo a zvládlo.

Kompetence k řešení problémů: Problémy řeší na základě bezprostřední zkušenosti. Postupuje cestou pokusu a omylu, zkouší, experimentuje. Spontánně vymýšlí nová řešení problémů a situací. Hledá různé možnosti a varianty (má vlastní, originální nápady). Využívá při tom dosavadních zkušeností, fantazii a představivost.

Kompetence komunikativní: Ovládá dovednosti předcházející čtení a psaní. - Dovede využít informativní a komunikativní prostředky, se kterými se běžně setkává (knížky, encyklopedie, počítač, audiovizuální technika, telefon apod.).

Kompetence sociální a personální: Dětským způsobem projevuje citlivost a ohleduplnost k druhým, pomoc slabším, rozpozná nevhodné chování. Vnímá nespravedlnost, ubližování, agresivitu a lhostejnost.

Kompetence činnostní a občanské: Ví, že není jedno, v jakém prostředí žije, uvědomuje si, že se svým chováním na něm podílí a že je může ovlivnit.

Navržené dílčí vzdělávací cíle:

- Rozvoj fyzické i psychické zdatnosti.
- Osvojení si některých poznatků a dovedností, které předcházejí čtení i psaní, rozvoj zájmu o psanou podobu jazyka i další formy sdělení verbální i neverbální (výtvarné, hudební, pohybové, dramatické). - Rozvoj, zpřesňování a kultivace smyslového vnímání, přechod od konkrétně názorného myšlení k myšlení slovně-logickému (pojmovému). - Rozvoj paměti a pozornosti, přechod

od bezděčných forem těchto funkcí k úmyslným. – Rozvoj schopnosti sebeovládání.

- Rozvoj interaktivních a komunikativních dovedností verbálních i neverbálních.
- Poznávání pravidel společenského soužití a jejich spoluvytváření v rámci přirozeného sociokulturního prostředí, porozumění základním projevům neverbální komunikace obvyklým v tomto prostředí.
- Rozvoj schopnosti přizpůsobovat se podmínkám vnějšího prostředí i jeho změnám.

Očekávané výstupy:

- poznat a vymyslet jednoduchá synonyma, homonyma a antonyma
- projevovat zájem o knížky, soustředěně poslouchat četbu, hudbu, sledovat divadlo, film
- pomáhat pečovat o okolní životní prostředí (dbát o pořádek a čistotu, nakládat vhodným způsobem s odpady, starat se o rostliny, spoluvytvářet pohodu prostředí, chránit přírodu v okolí, živé tvory apod.

6. TÉMA NAŠE ZDRAVÍ - ÚNOR

6.1. Lidské tělo (části lid. těla, uvědomění si vlastního těla, rozdíl v pohlaví)

6.2. Když Alenka stůně (jak si chránit své zdraví, čeho se vyvarovat)

6.3. Zdravý způsob života (co tělu škodí a prospívá)

6.4. Bezpečnost na cestě (zákl. pravidla bezpečnosti při chůzi na ulici i vozovce, význam signálů semaforu)

6.5. DOPLŇUJÍCÍ PODTÉMA: Základní nebezpečné situace (co mám dělat, když...)

Charakteristika: Tento blok dětí seznámí se vším, co souvisí s naším zdravím. Ať už prožitkovým, situačním nebo kooperativním učením děti zjistí, jaké jej mohou potkat nebezpečné situace a jak se jim vyvarovat. Jak si chránit své zdraví a co je to vlastně zdravý životní styl.

Směřujeme ke kompetencím:

Kompetence k učení: Odhaduje své síly, učí se hodnotit svoje osobní pokroky i oceňovat výkony druhých.

Kompetence k řešení problémů: Chápe, že vyhýbat se řešení problémů nevede k cíli, ale že jejich včasné a uvážlivé řešení je naopak výhodou. Uvědomuje si, že svou aktivitou a iniciativou může situaci ovlivnit.

Kompetence komunikativní: Ovládá řeč, hovoří ve vhodně formulovaných větách, samostatně vyjadřuje své myšlenky, sdělení, otázky i odpovědi, rozumí slyšenému, slovně reaguje a vede smysluplný dialog.

Kompetence sociální a personální: Při setkání s neznámými lidmi či v neznámých situacích se chová obezřetně. Nevhodné chování i komunikaci, která je mu nepříjemná, umí odmítnout. Nevhodné chování i komunikaci, která je mu nepříjemná, umí odmítnout.

Kompetence činnostní a občanské: Odhaduje rizika svých nápadů, jde za svým záměrem., ale také dokáže měnit cesty a přizpůsobovat se daným okolnostem.

Navržené dílčí vzdělávací cíle:

- Osvojení si poznatků a dovedností důležitých k podpoře zdraví, bezpečí, osobní pohody i pohody prostředí. - Vytváření zdravých životních návyků a postojů jako základů zdravého životního stylu.
- Osvojení si některých poznatků a dovedností, které předcházejí čtení i psaní, rozvoj zájmu o psanou podobu jazyka i další formy sdělení verbální i neverbální (výtvarné, hudební, pohybové, dramatické). - Osvojení si elementárních poznatků o

znakových systémech a jejich funkci (abeceda, čísla). - Získání schopnosti záměrně řídit svoje chování a ovlivňovat vlastní situaci.

- Vytváření prosociálních postojů (rozvoj sociální citlivosti, tolerance, respektu, přizpůsobivosti apod.). - Ochrana osobního soukromí a bezpečí ve vztazích s druhými dětmi i dospělými.
- Vytvoření povědomí o mezilidských morálních hodnotách
- Osvojení si poznatků a dovedností potřebných k vykonávání jednoduchých činností v péči o okolí při spoluvytváření zdravého a bezpečného prostředí a k ochraně dítěte před jeho nebezpečnými vlivy.

Očekávané výstupy z tématu:

- pojmenovat části těla, některé orgány (včetně pohlavních), znát jejich funkce, mít povědomí o těle a jeho vývoji, (o narození, růstu těla a jeho proměnách), znát základní pojmy užívané ve spojení se zdravím a sportem
- rozlišovat, co prospívá zdraví a co mu škodí, chovat se tak, aby v situaci pro dítě běžných a jemu známých neohrožovalo zdraví, bezpečí a pohodu svou ani druhých
- mít povědomí o významu péče o čistotu a zdraví, o významu aktivního pohybu a zdravé výživy
- mít povědomí o některých způsobech ochrany zdraví a bezpečí a o tom, kde v případě potřeby hledat pomoc (kam se obrátit, koho přivolat, jakým způsobem..)
- rozlišovat některé obrazné symboly (piktogramy, orientační a dopravní značky, označení nebezpečí apod.) a porozumět jejich významu i jejich komunik. funkci
- vyjádřit souhlas i nesouhlas, říci ne v situacích, které to vyžadují (v ohrožujících, nebezpečných či neznámých situacích), odmítnout se podílet na nedovolených či zakázaných činnostech apod.
- chovat se obezřetně při setkání s neznámými dětmi, staršími i dospělými jedinci, v případě potřeby požádat druhého o pomoc (pro sebe i pro jiné dítě)
- uvědomovat si, že ne všichni lidé respektují pravidla chování, že se mohou chovat neočekávaně, proti pravidlům a tím ohrožovat pohodu i bezpečí druhých; odmítat spol. nežádoucí chování (například lež, nespravedlnost, ubližování, lhovost či agresivitu), chránit se před ním a v rámci svých možností se bránit jeho důsledkům (vyhýbat se komunikaci s lidmi, kteří se takhle chovají)
- uvědomovat si nebezpečí, se kterým se může ve svém okolí setkat, a mít povědomí o tom, jak se chránit (vědět, jak se nebezpečí vyhnout, kam se v případě potřeby obrátit o pomoc

7. TÉMA ZVÍŘATA - BŘEZEN

7.1. Domácí a hospodářská zvířata (typické znaky, užitek, způsob života)

7.2. Domácí a hospodářská zvířata a jejich mláďata (základní vlastnosti)

7.3. Volně žijící zvířata (základní vlastnosti, péče člověka)

7.4. Ptáci (základní vlastnosti, péče člověka)

7.5. DOPLŇUJÍCÍ PODTÉMA: Kniha

Charakteristika: Děti zvířata milují a tento blok je pro ně velmi oblíbený a zajímavý. Dozví se nové vědomosti o zvířatech ať už žijících u nás nebo jinde. Seznámí se jak se o zvířata můžeme starat celoročně a to i v zimě, jak jim můžeme pomoci, jak se k nim máme chovat a jaký mají pro nás význam.

Směřujeme ke kompetencím:

Kompetence k učení: Pokud se mu dostává uznání a ocenění, učí se s chutí.

Kompetence k řešení problémů: Zpřesňuje si početní představy, užívá číselných a matematických pojmů, vnímá elementární matematické souvislosti.

Kompetence komunikativní: Domlouvá se gesty i slovy, rozlišuje některé symboly, rozumí jejich významu i funkci.

Kompetence sociální a personální: Dětským způsobem projevuje citlivost a ohleduplnost k druhým, pomoc slabším, rozpozná nevhodné chování. - Napodobuje modely prosociálního chování a mezilidských vztahů, které nachází ve svém okolí.

Kompetence činnostní a občanské: Zajímá se o druhé i o to, co se kolem děje, je otevřené aktuálnímu dění. - Ví, že není jedno, v jakém prostředí žije, uvědomuje si, že se svým chováním na něm podílí a že je může ovlivnit.

Navržené dílčí vzdělávací cíle:

- Uvědomění si vlastního těla.
- Rozvoj komunikativních dovedností (verbálních i neverbálních) a kultivovaného projevu. - Vytváření pozitivního vztahu k intelektuálním činnostem a k učení, podpora a rozvoj zájmu o učení. - Rozvoj poznatků, schopností a dovedností umožňujících pocity, získané dojmy a prožitky vyjádřit.
- Vytváření prosociálních postojů (rozvoj sociální citlivosti, tolerance, respektu, přizpůsobivosti apod.).
- Vytvoření základů aktivních postojů ke světu, k životu, pozitivních vztahů ke kultuře a umění, rozvoj dovedností umožňujících tyto vztahy a postoje vyjadřovat a projevovat.

- Rozvoj úcty k životu ve všech jeho formách.

Očekávané výstupy:

- poznat a vymyslet jednoduchá synonyma, homonyma a antonyma
- projevovat zájem o knížky, soustředěně poslouchat četbu, hudbu, sledovat divadlo, film
- být citlivé ve vztahu k živým bytostem, k přírodě i věcem
- pomáhat pečovat o okolní životní prostředí (dbát o pořádek a čistotu, nakládat vhodným způsobem s odpady, starat se o rostliny, spoluvytvářet pohodu prostředí, chránit přírodu v okolí, živé tvory apod.

8. TÉMA JARO - DUBEN

8.1. Jarní příroda (změny v přírodě, charakteristické znaky jara)

8.2. Květiny (názvy květin, typické vlastnosti)

8.3. Velikonoce (zvyky, tradice, barvení vajíček, jarní říkadla)

8.4. Hmyz

8.5. DOPLŇUJÍCÍ PODTÉMA: Zápis do školy (návštěva zákl. školy, seznámení s prostředím)

Charakteristika: Jaro je krásný čas, kdy všechno kvete a pučí a voní, probouzí se ze zimního spánku a děti u toho nesmí chybět. Poznají, jak vypadá příroda na jaře, co můžeme vidět a pozorovat. Seznámí se s tradicemi spojenými s jarem a také s malinkými živými tvory.

Směřujeme ke kompetencím:

Kompetence k učení: Soustředěně pozoruje, zkoumá, objevuje, všímá si souvislostí, experimentuje a užívá při tom jednoduchých pojmů, znaků, symbolů.

Kompetence k řešení problémů: Při řešení myšlenkových i praktických problémů užívá logických, matematických i empirických postupů. Pochopí jednoduché algoritmy řešení různých úloh a situací a využívá je v dalších situacích

Kompetence komunikativní: Průběžně rozšiřuje svou slovní zásobu a aktivně ji používá k dokonalejší komunikaci s okolím.

Kompetence sociální a personální: Samostatně se rozhoduje o svých činnostech. Umí si vytvořit svůj názor a vyjádřit jej.

Kompetence činnostní a občanské: Dokáže rozpoznat a využít vlastní silné stránky, poznávat svoje slabé stránky. - Chápe, že se může o tom, co dělá, rozhodovat svobodně, ale že za svá rozhodnutí také odpovídá. - Má smysl pro povinnost ve hře, práci i učení. K úkolům a povinnostem přistupuje odpovědně. Váží si práce i úsilí druhých.

Navržené dílčí vzdělávací cíle:

- Rozvoj a užívání všech smyslů.
- Rozvoj řečových schopností a jazykových dovedností receptivních (vnímání, naslouchání, porozumění) i produktivních (výslovnosti vytváření pojmů, mluvního projevu, vyjadřování). - Rozvoj tvořivosti (tvořivého myšlení, řešení problémů, tvořivého sebevyjádření). - Rozvoj kultivace mravního i estetického vnímání, citění a prožívání.
- Rozvoj interaktivních a komunikativních dovedností verbálních i neverbálních.
- Seznamování se světem lidí, kultury a umění, osvojení si základních poznatků o prostředí, v němž dítě žije.

- Vytvoření povědomí o vlastní sounáležitosti se světem, s živou a neživou přírodou, lidmi, společnostmi, planetou Zemí.

Očekávané výstupy:

- chápat elementární časové pojmy (jaro, léto, podzim, zima)
- naučit se z paměti krátké texty (reprodukovat říkanky, písničky)
- těšit se z hezkých a příjemných zážitků, z kulturních tradic
- vnímat, že svět má svůj řád, že je rozmanitý a pozoruhodný, nekonečně pestrý a různorodý - jak svět přírody, tak i svět lidí

9. TÉMA JÁ A MOJE RODINA - KVĚTEN

9.1. To je moje maminka (jaká je moje maminka, její práce, příprava pásma ke Dni matek)

9.2. To je moje rodina (význam a struktura rodiny, citové vztahy, funkce členů rodiny, hodnota péče rodičů)

9.3. Co dělám celý den (časové představy ve spojení s typickými činnostmi)

9.4. Výlet do ZOO (exotická zvířata)

Charakteristika: Rodina je pro dítě velmi důležitá a tímto blokem se seznámí s funkcí a druhy rodin. Zjistí, že není úplnou samozřejmostí žít v rodině úplně a obohatí se tak novými prožitky. Uvědomí si jaká je vlastně maminka a podělí se o to s kamarády.

Směřujeme ke kompetencím:

Kompetence k učení: Má elementární poznatky o světě lidí, kultury, přírody i techniky, který dítě obklopuje, o jeho rozmanitostech a proměnách. Orientuje se v řádu a dění prostředí, ve kterém žije.

Kompetence k řešení problémů: Nebojí se chybovat, pokud nachází pozit. ocenění nejen za úspěch, ale také za snahu.

Kompetence komunikativní: Dokáže se vyjadřovat a sdělovat své prožitky, pocity, nálady různými prostředky (řečovými, výtvarnými, hudebními, dramatickými apod.). - Ovládá dovednosti předcházející čtení a psaní.

Kompetence sociální a personální: Chápe, že nespravedlnost, ubližování, ponižování, lhostejnost, agresivita a násilí se nevyplácí a že vzniklé konflikty je lépe řešit dohodou. Dokáže se bránit projevům násilí jiného dítěte, ponižování, ubližování.

Kompetence činnostní a občanské: Chápe, že zájem o to, co se kolem děje, činnost, pracovitost a podnikavost jsou přínosem a že naopak lhostejnost, nevšímavost, pohodlnost a nízká aktivita mají svoje nepříznivé důsledky.

Navržené dílčí vzdělávací cíle:

- Vytváření zdravých životních návyků a postojů jako základů zdravého životního stylu.
- Osvojení si některých poznatků a dovedností, které předcházejí čtení i psaní, rozvoj zájmu o psanou podobu jazyka i další formy sdělení verbální i neverbální (výtvarné, hudební, pohybové, dramatické). - Vytváření základů pro práci s informacemi. - Rozvoj schopnosti sebeovládání.
- Posilování prosociálního chování ve vztahu k ostatním lidem (v rodině, v mateřské škole, v dětské herní skupině apod.).

- Rozvoj schopnosti žít ve společenství ostatních lidí (spolupracovat, spolupodílet se), přináležet k tomuto společenství (ke třídě, k rodině, k ostatním dětem) a vnímat a přijímat základní hodnoty v tomto společenství uznávané.
- Vytvoření povědomí o vlastní sounáležitosti se světem, s živou a neživou přírodou, lidmi, společnostmi, planetou Zemí.

Očekávané výstupy:

- mít povědomí o těle a jeho vývoji (o narození, růstu těla a jeho proměnách)
- chápat základní číselné a matematické pojmy, elementární matematické souvislosti a podle potřeby je využívat
- uvědomovat si příjemné a nepříjemné citové prožitky (lásku, soucítění, radost, spokojenost i strach, smutek odmítání, rozlišovat citové projevy v důvěrném (rodinném) a cizím prostředí
- pochopit, že každý má ve společenství (v rodině, ve třídě, v herní skupině) svou roli, podle které je třeba se chovat

10. TÉMA MY DĚTI A...- ČERVEN

10.1. Den dětí (oslava MDD, děti v jiných částech světa, barvy, tvary)

10.2. Naše planeta

10.3. Řeky, moře, ryby

10.4. Co už umím (opakování, co se nám líbilo, co jsme se naučili)

10.5. DOPLŇUJÍCÍ PODTÉMA: Rozloučení s mateřskou školou

Charakteristika: Blíží se konec školního roku, začíná léto, teplo, sluníčko, hrátky na zahradě. Děti si zopakují, co už vlastně všechno umí a co se zde naučily. Oslaví společně den dětí na indiánském odpoledni s názvem Poklad na Stříbrném rybníku. Čeká je tam spousta legrace, her, činností a to vše mohou strávit se svými rodiči.

Směřujeme ke kompetencím:

Kompetence k učení: Má elementární poznatky o světě lidí, kultury, přírody i techniky, který dítě obklopuje, o jeho rozmanitostech a proměnách. Orientuje se v řádu a dění prostředí, ve kterém žije.

Kompetence k řešení problémů: Rozlišuje řešení, která jsou funkční (vedoucí k cíli), a řešení, která funkční nejsou. Dokáže mezi nimi volit.

Kompetence komunikativní: Ovládá řeč, hovoří ve vhodně formulovaných větách, samostatně vyjadřuje své myšlenky, sdělení, otázky i odpovědi, rozumí slyšenému, slovně reaguje a vede smysluplný dialog.

Kompetence sociální a personální: Je schopno chápat, že lidé se různí a umí být tolerantní k jejich odlišnostem.

Kompetence činnostní a občanské: Uvědomuje si svá práva i práva druhých, učí se je hájit a respektovat. Chápe, že všichni lidé mají stejnou hodnotu.

Navržené dílčí vzdělávací cíle:

- Rozvoj fyzické i psychické zdatnosti.
- Osvojení si některých poznatků a dovedností, které předcházejí čtení i psaní, rozvoj zájmu o psanou podobu jazyka. - Osvojení si elementárních poznatků o znakových systémech a jejich funkci (abeceda, čísla). – Získání schopnosti záměrně řídit svoje chování a ovlivňovat vlastní situaci.
- Vytváření prosociálních postojů (rozvoj sociální citlivosti, tolerance, respektu, přizpůsobivosti apod.).
- Vytváření povědomí o existenci ostatních kultur a národností.

- Poznávání jiných kultur. - Vytvoření povědomí o sounáležitosti se světem, s živou a neživou přírodou, planetou zemí.

Očekávané výstupy:

- domluvit se slovy i gesty, improvizovat
- chápat, že všichni lidé (děti) mají stejnou hodnotu, přestože je každý jiný (jinak vypadá, jinak se chová, něco jiného umí či neumí apod.), že osobní, respektive osobnostní odlišnosti jsou přirozené
- vnímat, že svět má svůj řád, že je rozmanitý a pozoruhodný, nekonečně pestrý a různorodý - jak svět přírody, tak svět lidí (mít elementární povědomí o existenci různých národů a kultur, různých zemích, o planetě Zemi, vesmíru apod.)
- rozlišovat aktivity, které mohou zdraví okolního prostředí podporovat a které je mohou poškozovat, všimnout si nepořádků a škod, upozorňovat na ně.

NABÍDKA ROZŠÍŘENÝCH AKTIVIT

Rozšířené činnosti mateřské školy Kampanova

Jazykové činnosti - na základě Národního plánu výuky cizích jazyků a zájmu zákonných zástupců doplňuje mateřská škola hlavní vzdělávací nabídku o dílčí specificky zaměřený program seznamování dětí se základy anglického jazyka formou didaktického programu. Elementární seznamování s angličtinou probíhá na třídách červená, duhová, žlutá, oranžová a modrá. Zajišťují pí. uč. na jednotlivých třídách Šimová, Linková, Richtermocová, Kovandová a Zýková.

Hudební činnosti - probíhají na třídách v době příprav na hudební vystoupení pod vedením pí. uč. Kovandové.

Hra na flétnu - výuka probíhá jednou týdně na třídách. (červená, modrá, oranžová). Zajišťují pí. uč. Břehovská, Kovandová a Zýková.

Výtvarné a pracovní činnosti při práci na projektech a soutěžích docházejí děti z celé školy k pí. uč. Richtermocové a dalším dle nabídky. Zajišťují všechny uč. na třídách.

Příprava na školu zajišťují učitelky ve třídách nejstarších dětí.

Pohybové činnosti - využití tělocvičny ZŠ a hřiště Bavlna dle možností školy. Pro nejstarší věkovou skupinu dětí zajišťujeme kurz lyžování a plavání, který garantuje pí. uč. Kovandová.

Grafomotorická a psychomotorická cvičení zajišťují učitelky ve třídách. **Individuální péči** zajišťují učitelky ve třídách v době odpočinku.

Řečová výchova probíhá jednou týdně u vybraných dětí po obědě. Je vedena řečovými preventistkami pí. uč. Holubář- Schreiberová, Volanskou a Zapletalovou.

Rozšířené aktivity mateřské školy Albertova

Rozšířené činnosti probíhají od pondělí do čtvrtka. Nabídka činností je určena všem dětem, které projevují zájem. Některé činnosti jsou omezeny jen pro skupinu nejstarších dětí.

Výtvarné činnosti docházejí všechny děti dle zájmu. Zajišťuje pí. uč. Munzarová

Hudební činnosti docházejí děti z celé školy dle zájmu. Zajišťují pí. uč. Kurečková a Jelínková

Hra na flétnu docházejí vybrané talentované děti v samostatných skupinách. Výuku zajišťuje pí. uč. Kurečková.

Pohybové činnosti probíhají v tělocvičně ZŠ Habrmanova, také se využívá zahrada a

prostory horní třídy. Účastní se všechny děti. Zajišťují všechny učitelky. Pro nejstarší věkovou skupinu dětí organizujeme kurz lyžování a plavání, který zajišťují pí. uč. Jelínková a Kurečková.

Pracovní činnosti (keramika) zajišťuje pí. uč. Macháčková.

Příprava na školu probíhá s nejstaršími dětmi. Vedou ji pí. uč. Kurečková, Jelínková, Munzarová, Matyášová ve spolupráci se všemi učitelkami.

Jazykové činnosti - elementární seznamování s angličtinou probíhá ve žluté a modré třídě v průběhu celého dne a tematicky navazuje na probíhající činnosti. Vedou ji pí. uč. Munzarová, Kurečková a Jelínková.

Grafomotorická cvičení a jazykové chvílky probíhají v průběhu celého dne a tematicky navazují na probíhající činnosti. Zajišťují všechny učitelky.

Řečová výchova zajištěna řečovými preventistkami pí. uč. Jelínkovou a Macháčkovou, probíhá jednou týdně u vybraných starších dětí.

Psychomotorická cvičení zajišťuje pí. uč. Kurečková.

Individuální péči zajišťují učitelky ve třídách v době odpočinku.

Všechny rozšířené aktivity probíhají od října do května školního roku.

DOPLŇUJÍCÍ PROGRAMY, PROJEKTY, DALŠÍ AKTIVITY

Uvedené programy jsou v úplném znění v tištěné podobě ŠVP PV.

„Já kouřit nebudu a vím proč“ - Projekt je zaměřený na prevenci kouření a drog. záv.

„Angličtina hrou“ - Didaktický program „Wow“ je zaměřený na elementární seznamování s cizím jazykem. Při jazykovém vzdělávání se vychází z metodických přístupů uvedených v DVD a publikaci Průvodce metodikou výuky cizího jazyka v mateřské škole (VÚP Praha 2005, ISBN 80-87000-06-4). Do vzdělávání se zapojuje celá třída. Jazykové vzdělávání není realizováno na úkor pobytu dětí venku, na úkor volné hry, či na úkor odpočinku. Vzdělávání probíhá standardně v určitou dobu nebo s určitou frekvencí, např. dvakrát týdně po dobu cca 25 min., každý den po dobu cca. 10-15 min. dle výběru učitelky. Při výuce se využívá vhodných materiálů pro děti, které umožňují působení na více smyslů, prožitkové učení, nepřímé učení, upevnění správné výslovnosti apod.

„Grafomotorika“ - Cílem těchto cvičení je rozvinout dovednost ruky. Cvičení slouží k odstranění psychických zábran dítěte, vedou k pohybové kázni ovládnutím pohybových pocitů a k uvolnění. Jsou přípravou pro psaní v 1. třídě základní školy.

„**Řečová výchova**“ - Ve spolupráci s klinickou logopedkou, která dochází do mateřské školy, řečové preventistky hravou formou zapojují do řízené činnosti dětí cílené cvičení pro přirozený rozvoj řeči.

„**Zdravotní cviky**“ a „**Rámcový roční plán pro tělesnou výchovu v MŠ**“ - Projekt je zaměřený na lokomoční pohybové činnosti a zdravotně zaměřené činnosti.

„**Poznej a pomoz**“ - Cvičení mozku je metoda, která se skládá z jednoduchých pohybů a cvičení, které v rámci edukinéze (nauka o využívání pohybu). Touto metodou si osvojí učení celým mozkem – používání obou hemisfér.

„**Než se dítě zeptá – Program sexuální výchovy dětí předškolního věku**“ - metodický a didaktický materiál k získání náležité citové a sociální zkušenosti provázené postupným nabýváním patričního poznání a budování základů pro pozdější vztah jedince ke svému tělu, k sexualitě, pro jeho partnerské, manželské a rodičovské vztahy.

„**Úraz není náhoda – bezpečí dítěte**“ – metodický a didaktický materiál k prevenci úrazů u dětí a nebezpečných situací pro dítě předškolního věku.

„**Poznáváme přírodu kolem nás v její rozmanitosti**“ - Enviromentální výchova – praktické činnosti s dětmi v oblastech předškolního vzdělávání.

„**Dobrý začátek – ověřené postupy pro učitelky mateřských škol**“ – metodický a didaktický materiál k podpoře sociálního a emočního vývoje dětí

SYSTÉM EVALUACE A HODNOCENÍ V RÁMCI MŠ

Ředitelka školy každoročně zpracovává Výroční zprávu a Roční plán práce, jehož SWOT analýza slouží jako podklad k dalšímu plánování. Vnitřní evaluace probíhá na úrovni třídy, na úrovni školy.

Evaluace na úrovni třídy

PŘEDMĚT EVALUACE (co sledujeme)	PROSTŘEDKY (možnosti metod a nástrojů)	ČASOVÝ PLÁN (jak často)	ODPOVĚDNOST (kdo zodpovídá)
Evaluace podtémat integrovaných bloků -vyhodnocujeme naplnění stanovených záměrů v rámci zrealizované vzdělávací nabídky, stanovujeme případná opatření do dalšího, navazujícího tematického plánu v rámci integrovaného bloku	- záznam do TVP - konzultace učitelek - dle potřeby záznam do diag. záznamu dítěte - pozorování - evaluace tematických celků ve vztahu k dílčím celkům - evaluace tematických celků ve vztahu ke klíčovým kompetencím	vždy po ukončení podtématu integrovaného bloku	učitelky

Evaluace podtémat jako celku jednoho integrovaného bloku -hodnotíme soulad vytvořených podtémat daného integrovaného bloku, prověřit naplnění stanovených záměrů jako celku, případná opatření	- záznam do TVP - konzultace učitelek - evaluace tematických celků ve vztahu k dílčím celkům - evaluace tematických celků ve vztahu ke klíčovým kompetencím - záznamy	po ukončení realizace daného bloku	učitelky
Evaluace doplňujících programů a projektů -plnění záměrů, začlenění doplňujících programů a projektů do jednotlivých integrovaných bloků	- záznam v TVP - konzultace učitelek - pedagogické rady	dle aktuální potřeby a situace	učitelky
Hodnocení třídy dětí - charaktery jednotlivých tříd	- charakteristika třídy	2x ročně (pol. , konec škol. roku)	učitelky
Hodnocení dětí - hodnotíme vývojové pokroky jednotlivých dětí	- konzultace učitelek - konzultace s rodiči - konzultace s odborníky z PPP, SPC - vedení portfolia dítěte (diagnostika výtvar. prací, pracovní listy) - cílené pozorování - záznamy do diag. archů dle stanovených kritérií - záznamy v třídnicích - individuální práce, rozhovory učitelky s dítětem - individuální plán rozvoje pro děti s OŠD - individuální plán v případě distančního vzdělávání	převážně průběžně, dle aktuální situace a potřeby	učitelky
Hodnocení sebe sama (autoevaluace) - dodržování pedagogických metodických zásad výchovy a vzdělávání dětí předškolního věku, další osobnostní růst	- autoevaluační záznamy učitelek, evaluační rozhovory uč. - kritéria pro práci učitelky v souvislosti s pedagogickými zásadami stanovenými v TVP v souladu s ŠVP - DVPP	na konci školního roku	učitelky ředitelka školy zástupkyně ředitelky pro odl. pracoviště

Evaluace na úrovni školy

PŘEDMĚT	PROSTŘEDKY	ČASOVÝ	ODPOVĚDNOST
---------	------------	--------	-------------

EVALUACE (co sledujeme)	(metody a nástroje)	PLÁN (jak často)	(kdo zodpovídá)
Podmínky ke vzdělávání: - základní data o škole	- základní dokumenty školy	1x ročně na konci školního roku	ředitelka školy
Mapa školy	- SCIO	1x za 3 roky	ředitelka školy
- cíle, které si škola stanovila v ŠVP	- dlouhodobé cíle vyplývající z koncepce MŠ - SWOT analýza výchovně vzdělávací oblasti - analýza dokumentů školy, třídy - diskuze, konzultace - pedagogické porady - kontrola a monitoring - záznamy a zprávy o kontrolách a hodnoceních	průběžně dle potřeby 1x ročně na konci škol. roku	ředitelka školy zástupkyně ředitelky pro odl. pracoviště
- personální	- SWOT analýza oblasti - nastavená kritéria v ŠVP i způsob realizace v souladu s RVP - kritéria hodnocení práce učitelky - autoevaluační záznamy a evaluační rozhovory s uč. - autoevaluační rozhovory nepedag. pracovníků SCIO- mapa školy	průběžně dle potřeby 1x ročně na konci školního roku 1 x za tři roky	ředitelka školy zástupkyně ředitelky pro odl. pracoviště
- životospráva	- SWOT analýza oblasti - nastavená kritéria v ŠVP i způsob realizace v souladu s RVP - kontrola cílů vyplývajících z plánu kontrolní a hospitační činnosti - dotazník pro rodiče - pedagogické rady i provozní porady	1x ročně na konci školního roku	ředitelka školy zástupkyně ředitelky pro odl. pracoviště
- psychosociální podmínky	-nastavená kritéria v ŠVP i způsob realizace v souladu s RVP - kontrola cílů vyplývajících z plánu kontrolní a hospitační činnosti - dotazník pro rodiče - pedagogické rady, pracovní i provozní porady - autoevaluační záznamy a evaluační rozhovory	1x ročně na konci školního roku	ředitelka školy zástupkyně ředitelky pro odl. pracoviště

	učitelk		
- organizace	<ul style="list-style-type: none"> - nastavená kritéria v ŠVP i způsob realizace v souladu s RVP - celkové uspořádání jednotlivých tříd - zabezpečení organizačních činností - vnitřní orientační režim MŠ Kampanova, Albertova - pedagogické rady i provozní porady záznamy z nich 	1x ročně na konci školního roku	ředitelka školy zástupkyně ředitelky pro odl. pracoviště
- materiálně technické	<ul style="list-style-type: none"> - nastavená kritéria v ŠVP i způsob realizace v souladu s RVP - SWOT analýza oblasti - kontrola plánovaných cílů - dotazník pro rodiče 	1x ročně na konci školního roku	ředitelka školy zástupkyně ředitelky pro odl. pracoviště
- finanční	<ul style="list-style-type: none"> - rozpočet školy - kontrola čerpání (viz. plán kontrol) 	měsíčně 1 x ročně	vedení školy
- přijímací řízení	<ul style="list-style-type: none"> - správní řízení k přijímání dětí - kapacita školy -kritéria pro přijímání 	1x ročně dle potřeby	ředitelka školy
Školní vzdělávací program	<ul style="list-style-type: none"> - SWOT analýza výchovně vzdělávací oblasti - plán kontrolní a hospitační činnosti jejich závěry - evaluace třídními učitelkami - monitoring - záznamy z pedagog. rad - portfolia a diag. záznamy dětí - diskuze, konzultace 	měsíčně dle plánu hospitací a kontrol dle potřeby 1x ročně na konci školního roku	učitelky ředitelka školy
Spolupráce s rodinou a veřejností	<ul style="list-style-type: none"> - nastavená kritéria v ŠVP i způsob realizace v souladu s RVP - SWOT analýza oblasti - výstavy, vystoupení dětí - dotazníky pro rodiče - pedagogické rady záznamy z nich - plány akcí pro rodiče a děti - plány akcí pro veřejnost 	dle potřeby 1x ročně na konci školního roku	ředitelka školy zástupkyně ředitelky pro odl. pracoviště
Řízení školy: - kvalita řízení a plánování	<ul style="list-style-type: none"> - nastavená kritéria v ŠVP i způsob realizace v souladu s RVP - autoevaluační záznamy a 	dle potřeby 1x ročně na konci	zaměstnanci školy ředitelka školy

	<p>evaluační rozhovory ředitelky a učitelek</p> <ul style="list-style-type: none"> - autoevaluační rozhovory provozních zaměstnanců - krátkodobý plán práce 	školního roku	
- informační systém zaměstnanci, rodiče , veřejnost	- rozpracovaný systém viz. ŠVP včetně realizace systému	1x ročně	ředitelka školy zástupkyně řed. pro odl. pracoviště
- hospitační a kontrolní činnost	<ul style="list-style-type: none"> - plán kontrolní a hospitační činnosti - vlastní hospitace a její závěry, hodnotící rozhovor - výsledky kontrol nadřízených orgánů 	měsíčně dle plánu a potřeby 1x ročně na konci škol. roku	vedení školy
DVPP	<ul style="list-style-type: none"> - SWOT analýza personální oblasti - plán DVPP - rozpočet školy na vzdělávání ONIV - diskuze , pedagogické rady 	během roku 1x ročně	ředitelka školy
Úroveň výsledků práce školy vzhledem k podmínkám vzdělávání a ekonomickým zdrojům: - akce pro děti	<ul style="list-style-type: none"> - plán akcí pro školní rok - pedagogické rady - výsledky hodnocení průběhu případného distančního vzdělávání 	dle potřeby 1x ročně na konci škol. roku	ředitelka školy
- organizace hlavních akcí školy a její prezentace mimoškolní	<ul style="list-style-type: none"> - SWOT analýza spolupráce s rodiči a veřejností - plán akcí - pedagogické rady 	dle potřeby 1x ročně na konci škol. roku	ředitelka školy zaměstnanci školy
-spolupráce s partnery	<ul style="list-style-type: none"> - SWOT analýza spolupráce s rodiči a veřejností - plán akcí - pedagogické rady 	dle potřeby 1x ročně na konci škol. roku	ředitelka školy zástupkyně ředitelky pro odl. pracoviště
Rozšířená činnost školy: - akce pro veřejnost	<ul style="list-style-type: none"> SWOT analýza spolupráce s rodiči a veřejností - plán akcí - pedagogické rady 	dle potřeby 1x ročně na konci školního roku	ředitelka školy zástupkyně ředitelky pro odl. pracoviště
- účast školy v soutěžích	- přehled účasti dětí ve výtvarných soutěžích a výsledky	1x ročně na konci škol. roku	ředitelka školy zástupkyně ředitelky pro odl. pracoviště
Projekty podpořené z grantových projektů	- vlastní zpracované a vyhodnocené projekty	1x ročně na konci škol. roku	ředitelka školy zástupkyně ředitelky pro odl. pracoviště

<p>Soulad TVP-ŠVP-RVP PV -Ověřit soulad TVP-ŠVP-RVP ,hodnocení naplňování záměrů, vzdělávacího obsahu, podmínek, metod, forem práce, doplňkových programů školy, spoluúčast rodičů</p>	<ul style="list-style-type: none"> - portfolia a diagnostické záznamy dětí - fotodokumentace -výstavy, vystoupení dětí - záznamy -monitoring -práce s rámcovými cíli (co se dítě učí, s jakou hodnotou se setkává, jaký má prostor pro samostatnost) -hospitační a kontrolní záznamy -konzultace -dotazníky pro rodiče -pedagogické rady -autoevaluace učitelek - krátkodobý plán práce SWOT analýza 	<p>1x ročně na konci škol. roku</p>	<p>učitelky rodiče zřizovatel vedení školy</p>

